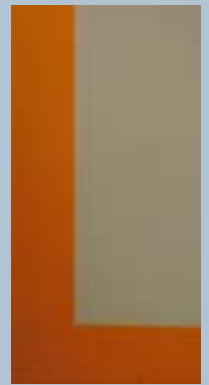
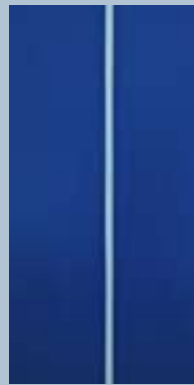


HASSERIS GYMNASIUM & IB world school

2009



Et godt skridt fremad



af Anders Bach Jensen,
rektor.

Gymnasiet giver adgang til alle videregående uddannelser. Ved at vælge stx – den almene studentereksamen – tager du derfor et godt skridt fremad imod drømmeuddannelsen og ønskejobbet.

Men det er ikke tilstrækkeligt blot at sætte kryds ud for gymnasiet, når du udfylder ansøgningspapirerne. Du skal også vælge en studieretning – eller komme med en forhåndstilkendegivelse, som det hedder. Det endelige studieretningsvalg sker først til december i 1.g. Vores erfaring er imidlertid, at langt de fleste elever holder fast ved det foreløbige valg, der træffes ved gymnasiestart.

Når du vælger studieretning, skal du først og fremmest tage hensyn til, hvad der interesserer dig. Men du skal også overveje, hvad du skal bruge din studentereksamen til. En almen studentereksamen er adgangsgivende til alle videregående uddannelser, men visse ud-

dannelser kræver, at du har haft bestemte fag i gymnasiet.

Med dette hæfte vil vi give et indblik i, hvad Hasseris Gymnasium har at byde på – først og fremmest de forskellige studieretninger. Hasseris Gymnasium er en stor skole og kan derfor tilbyde mange forskellige studieretninger, så der skulle gerne være noget for enhver. Vi har som et af de få steder i landet og det eneste sted i Nordjylland en international gymnasieafdeling, International Baccalaureate (IB), hvor undervisningssproget er engelsk. Bagerst i hæftet kan du læse nærmere om denne Hasseris-specialitet.

Hasseris Gymnasiums vækst gennem de senere år har gjort, at vi har fået pladsmangel. Det bliver der gjort noget ved. Omkring 1. februar tager vi fat på en omfattende ombygning. Arkitekterne har lovet, at arbejdet er afsluttet inden 1. august, så vi har en række nye undervisningslokaler, når skoleåret 2009/10 starter. Vi gør således skolens fysiske rammer endnu bedre, end de allerede er.

Du får flere informationer her:

På Hasseris Gymnasiums hjemmeside www.hasseris-gym.dk findes mere generel information om skolen og en mere detaljeret beskrivelse af studieretningerne. Se under menupunkt: Studieretninger.

Skolens kontor er åbent mandag til torsdag kl. 8-15 og fredag kl. 8-14, tlf. 96 32 71 10,
e-mail: hg@hasseris-gym.dk.

Gymnasiets rektor, Anders Bach Jensen, privat tlf. 97 71 19 92 eller 29 62 37 57,
e-mail: ab@hasseris-gym.dk.

Skolens studievejledere kan træffes efter aftale med kontoret, tlf. 96 32 71 10.

For flere oplysninger om IB world school kan IB-koordinator Lars Nielsen kontaktes på
e-mail: ib@hasseris-gym.dk eller tlf. 96 32 71 17 eller 23 30 34 09.

Det 3-årige gymnasieforløb

Undervisningen i gymnasiet består af et grundforløb på ½ år og et studieretningsforløb på 2½ år. Ved tilmeldingen vælger du foreløbigt studieretning, idet du først træffer det egentlige valg af studieretning efter grundforløbets afslutning. I praksis skifter ganske få elever studieretning efter grundforløbet, men muligheden eksisterer.

Fagrækken består af fag på A-, B- og C-niveau, hvor A-niveau er det højeste. Der skelnes mellem **obligatoriske fag**, **studieretningsfag** og **valgfag**. Ved valg af studieretning vælger du 2-3 fag, som du specielt skal beskæftige

dig med. Studieretningsfagene toner gymnasieuddannelsen i enten naturvidenskabelig, samfundsvidenskabelig eller humanistisk retning.

Blandt de 3 nævnte naturvidenskabelige fag biologi, kemi og naturgeografi vælger gymnasiet 2 fag på mindst C-niveau. Et af disse fag eller fysik skal vælges på mindst B-niveau.

Den enkelte elev har 1-3 valgfag uden for studieretningen. Antallet afhænger af studieretningsfagene.

1.g grundforløb	1.g studieretning	2.g studieretning	3.g studieretning
(2)-3 Studieretningsfag	(2)-3 Studieretningsfag	(2)-3 Studieretningsfag	(2)-3 Studieretningsfag
		0-1 Valgfag C/B	0-2 Valgfag C/B/A
Dansk A	Dansk A	Dansk A	Dansk A
	Historie A	Historie A	Historie A
Engelsk B	Engelsk B	Engelsk B	Engelsk B (efterår)
Sprog 2 B	Sprog 2 B	Sprog 2 B	
Matematik C	Matematik C		
Samfundsfag C	Samfundsfag C		
2 af de 3 naturvidenskabsfag: Biologi C, Kemi C, Naturgeografi C	2 af de 3 naturvidenskabsfag: Biologi C, Kemi C, Naturgeografi C		
		Fysik C	
Idræt C	Idræt C	Idræt C	Idræt C
Kunstnerisk fag: Billedkunst C, Dramatik C, Musik C	Kunstnerisk fag: Billedkunst C, Dramatik C, Musik C		
		Oldtidskundskab C/Religion C	
			Religion C/Oldtidskundskab C
Almen studieforberedelse	Almen studieforberedelse	Almen studieforberedelse	Almen studieforberedelse
Naturvidenskabeligt grundforløb			
Almen sprogforståelse			

Når du ansøger om optagelse skal du foretage 3 valg:

- **Studieretning**

Du skal tilkendegive, hvilken studieretning du forventer at vælge efter grundforløbet, (men det endelige valg skal først foretages i december).

- **2. fremmedsprog**

Du skal vælge fransk eller tysk som fortsættersprog, eller fransk, spansk eller tysk som begynder-sprog; (begyndersprog skal være på A-niveau).

- **Kunstnerisk fag**

Du skal vælge, om du det første år vil have billedkunst, dramatik eller musik. Hvis et af disse fag indgår i studieretningen, har du ikke denne valgmulighed, (gælder kun musiskfaglig studieretning).

Naturvidenskabelige studieretninger:

● BIOTEKNOLOGI A + MATEMATIK A + FYSIK B

Centralt i denne studieretning står undervisningen i bioteknologi A. Her beskæftiger du dig med teknologiens muligheder for at anvende biologiske organismer og systemer, fx inden for medicinsk forskning, miljøbeskyttelse og fødevarerproduktion. Du arbejder med eksperimenter og teori, både inden for kemi og biologi. Kendskab til fysiologiske forhold hos mennesket, der har betydning for dets sundhed og forplantning, anvendelse af genteknologi og etiske problemstillinger forbundet dermed, er også vigtige emneområder.

Matematik A er også et centralt fag i studieretningen, og det anvendes bl.a. til at opstille og analysere datamateriale fra bioteknologi og fysik. I matematik arbejdes der blandt andet med modeller beskrevet ved funktioner, sandsynlighedsregning, statistik og geometri.

Fysik B bidrager til en forståelse af de teknologiske og naturlige fænomener, som bioteknologien berører. Fysik er et samspil mellem eksperimenter og teori og styrker dermed den naturvidenskabelige tilgang til at beskrive omverdenen.

Studieretningens fag er centrale for naturvidenskabelig forståelse, men også andre fag er vigtige. Etiske problemstillinger diskuteres bedst, når også humanistiske og samfundsvidenskabelige fag bidrager med viden og metode. De konkrete emner for undervisningen vælges i en dialog mellem lærerne og dig og dine kammerater.

Denne naturfaglige studieretning er en relevant basis, hvis du overvejer en videregående, naturvidenskabelig uddannelse med et sundhedsfagligt, miljøfagligt eller bioteknologisk indhold.

Her beskæftiger du dig med:

- sundhed, miljø og teknologisk udnyttelse af biologisk viden.
- at lave eksperimenter og analyser i et laboratorium.
- at anvende naturvidenskabelige teorier og modeller.
- at forstå betydningen og konsekvensen af medicinske og bioteknologiske opdagelser for samfundsudviklingen.

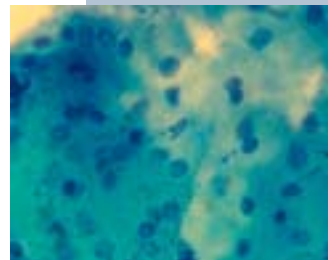
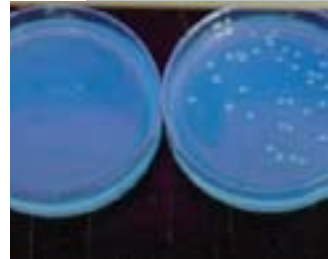
Bioteknologi

Bioteknologi A er et nyt fag i gymnasiet. Det henvender sig til dig, der ønsker at kombinere din interesse for biologiske spørgsmål med en adgangsbillet til naturvidenskabelige uddannelser som for eksempel læge, dyrlæge, farmaceut og biolog.

Udviklingen på det bioteknologiske område har stor betydning for blandt andet det medicinske og det energitekniske område. Derfor forudser man, at universiteter, forskningsinstitutioner og de dele af industrien, der er sundhedsrelaterede, vil efterspørge de stofområder og arbejdsmetoder, som faget indeholder.

Bioteknologi A i kombination med Matematik A og Fysik B giver adgang til de mange videregående uddannelser inden for naturvidenskab, teknik og sundhed, hvor adgangskravet i dag er Matematik A i kombination med Fysik B og Kemi B. Samtidig vil Bioteknologi A kunne træde i stedet for Kemi B og Biologi B ved adgang til visse mellemlange videregående uddannelser, fx sygeplejerske.

Derfor vælger vi på Hasseris Gymnasium fra det kommende skoleår at udbyde en studieretning med Bioteknologi A + Matematik A + Fysik B.



- FYSIK A + MATEMATIK A + KEMI B
- MATEMATIK A + FYSIK B + KEMI B

Beskæftigelsen med matematiske og naturvidenskabelige emner er grundlaget her, og der fokuseres på relationer og samspil mellem matematik og de naturvidenskabelige fag. Din nysgerrighed og kreativitet stimuleres via eksperimenter og udvikling af teorier for naturvidenskabelige fænomener, og du er selv med til at bestemme hvilke. Studieretningernes fag er kernen i naturvidenskabelig forståelse, men også andre fag er vigtige. Ethiske problemstillinger diskuteres bedst, når også humanistiske og samfundsvidenskabelige fag bidrager med viden og metode.



Emnerne for undervisningen vælges i en dialog mellem lærerne og dig og dine kammerater. Disse naturfaglige studieretninger danner grundlag for de videregående uddannelser inden for de naturvidenskabelige fag, ingeniørfagene og inden for sundhedsuddannelserne.

Her beskæftiger du dig med:

- at udføre eksperimenter.
- at forstå naturen og naturvidenskabelige opdagelser.
- at forstå naturvidenskabens betydning for samfundsudviklingen.
- at anvende moderne teknologi.
- at opbygge matematiske modeller, der ligger til grund for moderne, elektroniske instrumenter.
- at arbejde med aktuelle naturvidenskabelige emner.



● BIOLOGI A + MATEMATIK B + PSYKOLOGI C

Centralt i denne studieretning står undervisningen i biologi A. Her beskæftiger du dig med den levende del af naturen gennem eksperimenter, observationer og teori, både i laboratoriet og i naturen. Du undersøger menneskekroppens funktioner og livsstilens betydning for vores sundhed, men arbejder fx også med genetik og de muligheder genteknologien fører med sig. Betydningen og konsekvenserne af biologisk produktion og anvendelse af bioteknologi er også vigtige emneområder.

Matematik B er også et centralt fag i studieretningen, og det anvendes bl.a. til at opstille og analysere datamateriale fra biologi. I matematik arbejdes der bl.a. med modeller beskrevet ved funktioner, sandsynlighedsregning, statistik og geometri.

I psykologi C arbejder du med den menneskelige psykes sammensætning og reaktionsmønstre.

Biologi og matematik er centrale fag for naturvidenskabelig forståelse, men de øvrige fag i studieretningen er også vigtige. Ethiske problemstillinger diskuteres bedst, når også humanistiske og samfundsvidenskabelige fag bidrager med viden og metode. De konkrete emner for under-

visningen vælges i en dialog mellem lærerne og dig og dine kammerater.

Denne naturfaglige studieretning er relevant, hvis du overvejer en uddannelse med et sundhedsfagligt, biologisk eller psykologisk indhold.

Her beskæftiger du dig med:

- sundhed, natur og miljø.
- at lave undersøgelser, eksperimenter og analyser i naturen eller i et laboratorium.
- at anvende naturvidenskabelige teorier og modeller.
- at forstå betydningen af biologiske opdagelser for samfundsudviklingen.
- at forstå betydningen af naturgrundlagets forvaltning for en bæredygtig samfundsudvikling.
- menneskets psykologiske sammensætning og adfærd.



Samfundsvidenskabelige studieretninger:

● SAMFUNDSFAG A + MATEMATIK B + NATURGEOGRAFI B

● SAMFUNDSFAG A + MATEMATIK B + IDRÆT B

● SAMFUNDSFAG A + ENGELSK A + MATEMATIK B

Her kommer du til at arbejde med mange forskellige temaer. Et af disse kan være fødevareresikkerhed: Er det virkelig for dyrt at sende vores overskudslagre af mad til ulandene? Får klimaændringer betydning for produktionen af fødevarer? Et andet tema kunne være individet i samfundet: Er jeg mig selv, eller er jeg skabt af mediernes rollemodeller og idealer? Bliver SU afskaffet, hvis antallet af pensionister eksploderer? Matematik B er også et centralt fag, og det anvendes bl.a. til at opstille og analysere materiale fra samfundsfag. Matematikken arbejder endvidere med funktioner, sandsynlighedsregning, statistik og geometri. Vælger du idræt B, er det, fordi du interesserer sig for kroppen både praktisk og teoretisk. Du interesserer dig for natur, klimatiske forhold og globale og regionale variationer, hvis

du vælger naturgeografi B. Vælger du engelsk A, er det, fordi du interesserer dig for sprog, kommunikation og kultur. Disse samfundsvidenskabelige studieretninger er en relevant basis, hvis du overvejer en videregående uddannelse inden for økonomi, politik, journalistik eller inden for administrative områder.

Her beskæftiger du dig med:

- aktuelle danske og internationale forhold.
- massemediernes betydning.
- menneskets levevilkår under forskellige natur- og samfundsforhold.
- matematiske modeller og økonomiske politikker.
- vækst, planlægning og bæredygtig udvikling.
- meningsmålinger og matematiske beregninger.

● **ENGELSK A + SAMFUNDSFAG B + BIOLOGI B**

● **ENGELSK A + SAMFUNDSFAG B + PSYKOLOGI C**

Du vil her komme til at arbejde med kommunikation i praksis på et internationalt plan. Undervisningen drejer sig desuden om at forstå kulturer, der benytter sig af engelsk som hovedsprog. Du vil i arbejdet få indsigt i samfundsmæssige og historiske forhold og i sociale, politiske og økonomiske forhold især i Danmark, men også i England. Også litteraturen har en central plads, og arbejdet består bl.a. i beskæftigelsen med spørgsmålet om, hvorfor litteraturen kan nedbryde grænser og skabe åbninger ud til verden. Vælger du biologi B, er det, fordi du interesserer dig for menneskekroppens og andre organismers funktion. Vælger du psykologi C, er det, fordi du interesserer dig for menneskets sind. Denne sproglige studieretning er en relevant basis, hvis du overvejer en videregående uddannelse inden for de humanistiske fag eller samfundsvidenskabelige fag.

Her beskæftiger du dig med:

- kultur og samfund.
- sprog og kommunikation.
- litteratur og medier.
- europas udvikling efter 1945.
- menneskets enten biologiske eller psykologiske bevæggrunde.



Sproglige studieretninger:

● **SPANSK A + ENGELSK A + SAMFUNDSFAG B**

● **SPANSK A + ENGELSK A (& TYSK F B ELLER FRANSK F B)**

Her lærer du at kommunikere på et internationalt plan og forstå kulturer, der har spansk eller engelsk som hovedsprog. Du kommer også til at arbejde med samfundsmæssige og historiske forhold i lande, hvor de to sprog tales, og du beskæftiger dig med sociale, politiske og økonomiske forhold især i Danmark, men også i Spanien, Latinamerika, England og USA. Du arbejder endvidere med både fiktion og sagprosa inden for både litteratur og film. Ligeledes vil musik og sangtekster kunne indgå i forskellige emneforløb og være med til at åbne og udfordre indre og ydre grænser. Vælger du samfundsfag B, så toner du denne studieretning samfundsfagligt, fordi man i arbejdet får indsigt i samfundsmæssige og historiske forhold og i sociale, politiske og økonomiske forhold. Vælger du tysk B eller fransk B, så toner du denne studieretning sprogligt, og sammenhængen mellem de forskellige sprog og forståelsen af et af de tre sprogs systemer vil gensidigt påvirke hinanden. Disse to sproglige studieretninger er en

relevant basis, hvis du overvejer en videregående uddannelse inden for især de humanistiske fag eller inden for de samfundsvidenskabelige fag.

Her beskæftiger du dig med:

- litteratur, film og musik.
- sproglig mangfoldighed.
- kultur og samfund.
- massemedier og globalisering.
- sprog og kommunikation.
- kolonialisme og indvandring.

● TYSK A + ENGELSK A + SAMFUNDSFAG B

Arbejdet med kommunikation inden for sprogfagene står meget centralt på denne studieretning. Det drejer sig primært om tekster, men også film, musik og digitale medier danner grundlag for dette arbejde. Du får desuden indblik i emner som fx økonomisk-politiske forhold, globalisering og multietniske samfund, ligesom du også kommer til at beskæftige dig med emner som identitetsdannelse, livsstil og storbykulturer. Med samfundsfag B får du indsigt i samfundsmæssige og historiske forhold og i sociale, politiske og økonomiske forhold især i Danmark, men også i Tyskland og i England.

Når de sproglige kompetencer kombineres med indsigt i de samfundsfaglige strukturer, får du et fordelagtigt fundament for dit videre uddannelsesforløb, hvad enten det kommer til at rette sig mod den private eller den offentlige sektor. Tyskland er dansk erhvervslivs største handelspartner, og du vil være godt rustet til at begå dig på et internationalt plan i den sammenhæng, når du både har tysk og engelsk som studieretningsfag. Denne sproglige studieretning er en relevant basis, hvis du overvejer en videregående uddannelse inden for især de humanistiske fag eller samfundsvidenskabelige fag.

Skoleudveksling

På Hasseris Gymnasium har vi en kontakt til et tysk gymnasium i Lüchow, og kontakten går adskillige år tilbage. Det betyder, at en del af vores elever i deres gymnasietid kommer til at praktisere tysk sprog og til at møde det tyske samfund, da vi skiftevis besøger og har besøg af tyske gymnasielever to gange om året. På den måde er der tale om møder mellem mennesker og dermed mulighed for at praktisere det tillærte sprog, således at undervisningen ikke alene er teori.

Her beskæftiger du dig med:

- at begå dig og kommunikere på et internationalt plan.
- at forstå kulturer, der har tysk eller engelsk som hovedsprog.
- massemedier og globalisering.
- at arbejde med forskellige typer af litteratur, film og musik.
- sociale, politiske og økonomiske forhold – i Danmark, Tyskland og England.
- samfundsmæssige og historiske forhold set ud fra et sprogligt perspektiv.



Hasseris Gymnasium & IB world school

Musisk-kreativ studieretning:

● MUSIK A + ENGELSK A + BIOLOGI B

Du vil i musik blive undervist i eksempelvis stemmeteo-ri, sammenspil, musikteori og musikhistorie, og du lærer at skrive noder, så du kan arrangere en sang for et band.

Gennem elev- og læreroplæg, klassediskussioner og samarbejde om forskellige praktiske og teoretiske projek-ter, vil du opøve kompetencer, som du har brug for i dit videre liv. Kombinationen af teori og praksis styrker din iagttagelsesevne, din analytiske sans, dit kreative udtryk, din evne til at forstå komplekse sammenhænge, til at sam-arbejde og til at se de store kulturhistoriske linjer. Du vil opleve både at være studerende og performer og at skulle tænke logisk og æstetisk.

Du vil i engelsk A komme til at beskæftige dig med kommunikation i praksis på et internationalt plan. Un-dervisningen drejer sig desuden om at forstå kulturer, der benytter sig af engelsk som hovedsprog. Også litteraturen har en central plads, og arbejdet består bl.a. i beskæfti-gelsen med spørgsmålet om, hvorfor litteraturen kan ned-bryde grænser og skabe åbninger ud til verden. I biologi B arbejder du med menneskekroppens og andre organis-mers funktion, og du vil herigennem komme til at arbejde med sider af livet, som står i en berigende kontrast til de to øvrige studieretningsfag.

Denne musikfaglige studieretning er en relevant basis, hvis du overvejer en videregående uddannelse inden for de humanistiske eller de kunstneriske fag, eller hvis du eksempelvis vil arbejde med kommunikation eller undervisning.

Her beskæftiger du dig med:

- sammenhængen mellem kunst og kultur.
- at spille, synge og arrangere musik for orkester og kor.
- at bruge din krop og stemme til at optræde med.
- sprog, litteratur og medier.
- sundhed.
- natur og miljø.

Det skal bemærkes, at det for alle studieretningerne gælder, at de anførte uddannelsesforslag ikke er de eneste muligheder; det er blot de mest oplagte uddan-nelser. Ved hjælp af GSK-kurser kan man i løbet af et år udbygge sin studentereksamen, således at man kan opfylde adgangs krav til alle uddannelser.

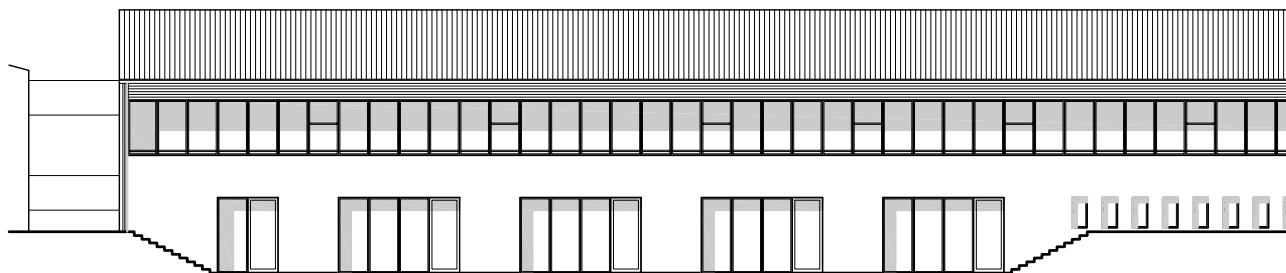
Ombygning af Hasseris Gymnasium 2009

Arkitekterne skriver:

Bygningsstrukturen i Hasseris Gymnasium består af re-lativt lange, sammenbyggede fløje, der tilsammen danner et Z-formet anlæg.

Fløjene er fortrinsvis i 2 plan; øverste plan ligger enten i niveau med terræn eller er på 1. sal. Nederste plan har

enten adgang fra terræn eller er delvis indbygget i terræn som kælder eller delvist jorddækket facade uden adgang udefra. Det er i sådanne sidstnævnte områder, der skal indrettes nye undervisningslokaler, så det er nødvendigt at grave terrænet bort og åbne ind til etageplanet.



Valgfag på studieretningerne:

Når du har valgt en af de ovenstående studieretninger, får du senere mulighed for at vælge fra et til tre valgfag – antallet afhænger af studieretningen. I beskrivelsen af studieretningerne på gymnasiets hjemmeside kan du se, hvilke valgmuligheder du har. Der kan være tale om fag på mindst C-niveau, fag på mindst B-niveau og fag på A-niveau, hvor A-niveau er det højeste niveau.

De udbudte studieretninger 2009/10 giver flg. valg:

- **Biotek A + Matematik A + Fysik B**
- 1 valg på mindst C-niveau.
- **Biologi A + Matematik B + Psykologi C**
- 1 valg på A-niveau og 1 valg på mindst B-niveau.
- **Fysik A + Matematik A + Kemi B**
- 1 valg på mindst C-niveau.
- **Matematik A + Fysik B + Kemi B**
- 1 valg på A-niveau og 1 valg på mindst C-niveau.
- **Samfundsfag A + Matematik B + Idræt B**
- 1 valg på A-niveau og 1 valg af naturvidenskabsfag på B-niveau.
- **Samfundsfag A + Matematik B + Naturgeografi B**
- 1 valg på A-niveau og 1 valg på mindst B-niveau.
- **Samfundsfag A + Engelsk A + Matematik B**
- 1 valg af naturvidenskabsfag på B-niveau og 1 valg på mindst C-niveau.

- **Engelsk A + Samfundsfag B + Biologi B**
- 1 valg på A-niveau, 1 valg på mindst B-niveau og 1 valg på mindst C-niveau.
- **Engelsk A + Samfundsfag B + Psykologi C**
- 1 valg på A-niveau, 1 valg på mindst B-niveau og 1 valg af naturvidenskabsfag på B-niveau.
- **Tysk A + Engelsk A + Samfundsfag B**
- 1 valg på mindst B-niveau og 1 valg af naturvidenskabsfag på B-niveau og 1 valg på mindst C-niveau.
- **Spansk A + Engelsk A + Samfundsfag B**
- 1 valg på mindst B-niveau og 1 valg af naturvidenskabsfag på B-niveau og 1 valg på mindst C-niveau.
- **Spansk A + Engelsk A (& Tysk F B eller Fransk FB)**
- 1 valg på mindst B-niveau og 1 valg af naturvidenskabsfag på B-niveau.- I stedet for naturvidenskab på B-niveau kan vælges latin C + 1 valg på mindst C-niveau.
- **Musik A + Engelsk A + Biologi B**
- 1 valg på mindst B-niveau og 1 valg af Naturvidenskabsfag på B-niveau og 1 valg på mindst C-niveau.

For en nærmere oversigt over valgmulighederne i studieretningerne henvises til gymnasiets hjemmeside: www.hasseris-gym.dk under "Valgmuligheder i studieretningerne" eller pdf-fil med "Studieretninger 2009". Du er også velkommen til at tage kontakt til skolens studievejledere, der vil være behjælpelige med at orientere om valgmulighederne i de enkelte studieretninger.

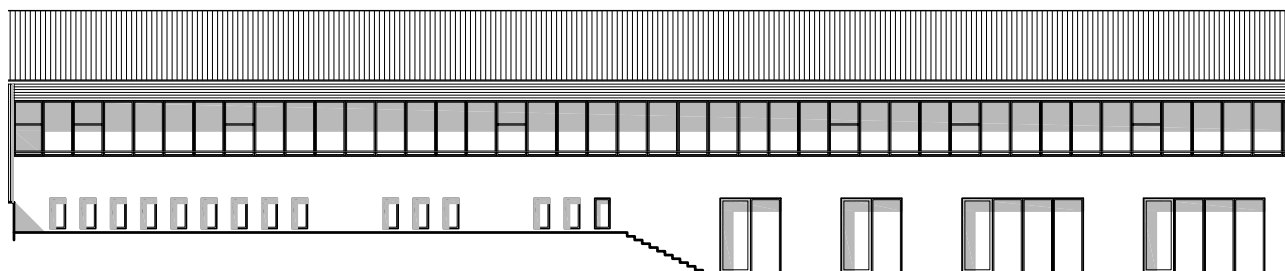
Det arkitektoniske udtryk her er markant ved, at bygningerne står på en "tung" base og den overliggende etage har en tilbager trukket, gennemgående, let facade. Den tunge base er bl.a. markeret ved det massive murværk med de nødvendige vinduesåbninger gjort i minimal størrelse og med dybtliggende (sorte)vinduer.

Ved frilægning og åbning af basen er det derfor vigtigt at forsøge at bevare indtrykket af denne tyngde. Samtidig

skal kravet til dagslys i bagvedliggende lokaler tilgodeses ved at skabe optimale vinduesåbninger.

Vi har derfor valgt at gøre murpillerne mellem de nye vinduesåbninger så brede som muligt og lægge selve vinduespartiet så dybt, at man opfatter basen som tung og massiv. Facaden vil fortsat fremstå hvidmalet og vinduespartierne står med sorte karme.

ARKITEKTFIRMAET KJAER & RICHTER





Hasseris Gymnasium en udviklingsorienteret skole hvor stjerneværdierne er dynamiske foran

Ansvarlighed

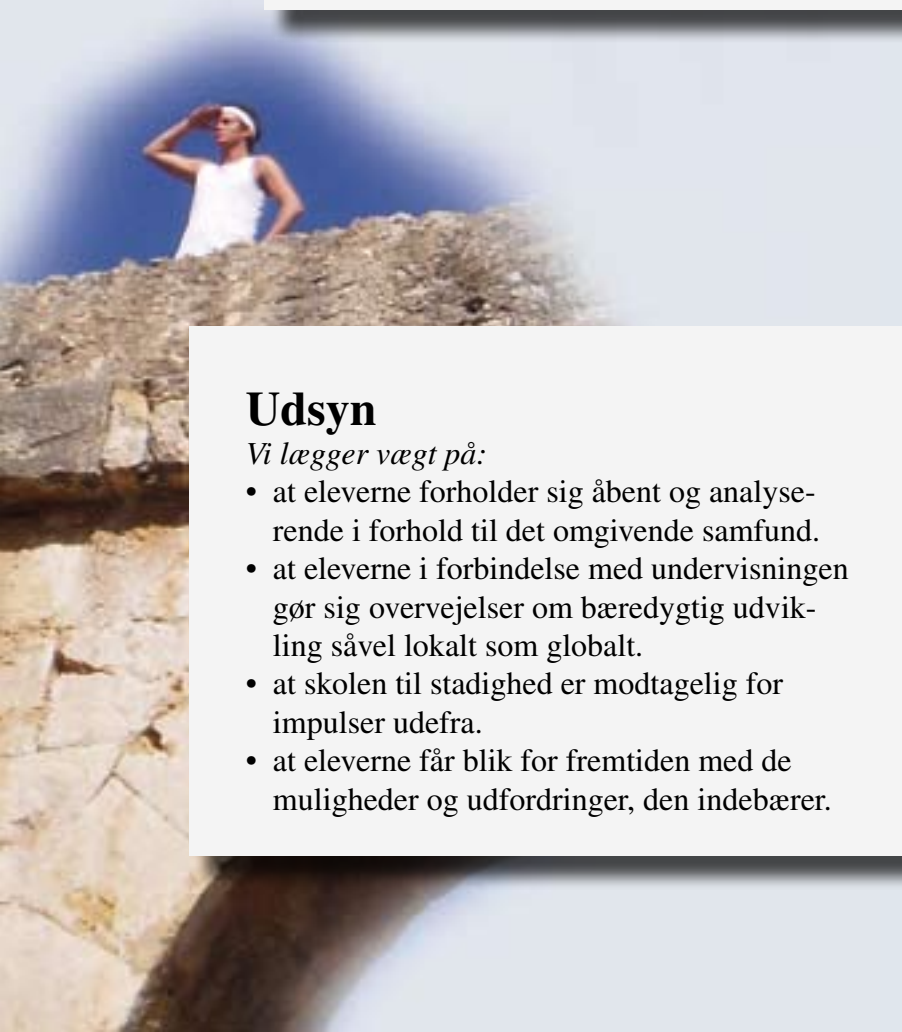
Vi lægger vægt på:

- at eleverne engagerer sig i skolens liv og drager omsorg for sig selv og for andre.
- at eleverne forpligter sig i forhold til de krav som undervisningen stiller.
- opbygning af et positivt selvværd og en udvikling af de personlige handlekompetencer.
- bevidstgørelse om konsekvenser af livsstil og levevis.

Faglighed

Vi lægger vægt på:

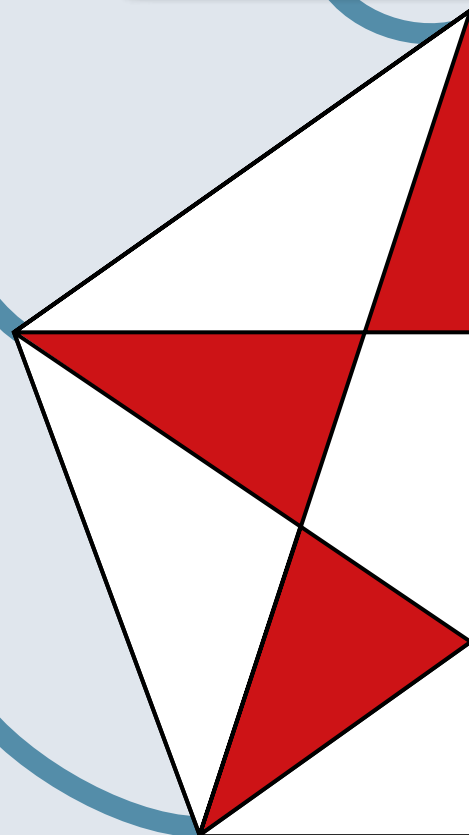
- at den alment dannende og fagligt udfordrende undervisning foregår på et højt niveau.
- at eleverne til stadighed øger deres kundskaber og kompetencer i fællesskab.
- at naturvidenskabelige, tekniske og humanistiske værdier og kompetencer er berettigede og betydningsfulde.
- at eleverne får grundlæggende indsigt i de enkelte fag og forudsigt i fagene.



Udsyn

Vi lægger vægt på:

- at eleverne forholder sig åbent og analyserende i forhold til det omgivende samfund.
- at eleverne i forbindelse med undervisningen gør sig overvejelser om bæredygtig udvikling såvel lokalt som globalt.
- at skolen til stadighed er modtagelig for impulser udefra.
- at eleverne får blik for fremtiden med de muligheder og udfordringer, den indebærer.



gymnasium er orienteret skole, værdierne i den ledningsproces er:



le og studieforbere-
regår på et højt fagligt

ed bliver udfordret til at
og viden individuelt og

e, samfundsvidenskabe-
vidensfelter har lige stor
ing.

eggende kompetencer
står samspillet mellem

Fællesskab

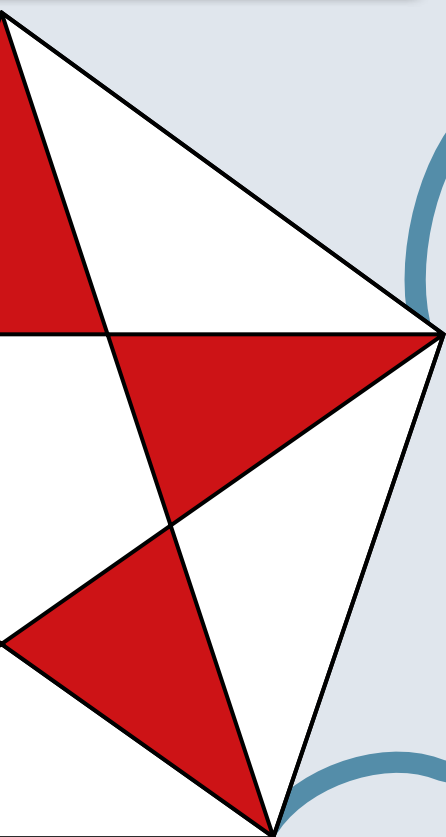
Vi lægger vægt på:

- et demokratisk og åbent miljø med mulighed for indflydelse og medbestemmelse.
- at der er plads til alle, der har lyst og evner til at tage en studentereksamen eller en IB-eksamen.
- at vise hensyn til hinanden og respektere hinandens forskelligheder.
- at være en skole, der værdsætter godt humør.

Kreativitet

Vi lægger vægt på:

- at fremme faglig nysgerrighed og kreativ læring i alle skolens fag.
- at være en levende skole med spændende aktiviteter i og uden for skoletiden.
- at eleverne bliver inspireret til nytænkning.
- at give eleverne lyst til at lære gennem en motiverende undervisning, der flytter grænser både fagligt og personligt.



Introduktionsforløbet på gymnasiet

På Hasseris Gymnasium synes vi, det er vigtigt, at eleverne er glade for at gå i skole.



Den første skoledag møder du dine tutorer (to eller tre 2. og 3.g-elever) og din klasses kontaktlærer. Kontaktlæreren sørger for nogle af de mere praktiske ting den dag. Tutorerne tager sig af forskellige sociale aktiviteter, der bidrager til, at du og dine nye klassekammerater allerede efter den første skoledag kender hinanden. De to følgende skoledage er der 'introduktion' på skemaet. Det betyder, at du her møder nogle af dine nye lærere og får en kort præsentation af nogle af de fag, du skal have i 1.g.

Klassens studievejleder kommer på besøg og orienterer om studievejledning i gymnasiet. I danser, synger i kor og planlægger i fællesskab Livø-turen.

Intro-ugen afsluttes med en frokost for alle 1.g-erne. Allerede torsdag i "uge 2"

tager alle 1.g-elever, tutorer, kontaktlærere, studievejledere m.m. til Livø, hvor de nye klasser gennem en række aktiviteter bliver rystet sammen.

Introforløbet er med til at give dig og dine klassekammerater nogle af de forudsætninger, der skal til, for at I tør være nysgerrige og kreative og blive fagligt dygtigere.

Den sociale del af introduktionen kulminerer med årets første skolefest – af de gamle elever kaldet "utfesten" - som kun er for 1.g-erne og jeres tutorer.

Efter intro-ugen træder det normale skema i funktion, og du møder de fag og faglærere, der er på din studieretning. Studievejlederen har i den første tid nogle lektioner, hvor I får undervisning i forskellige former for studieteknik. Skolens læsevejledere tester jeres læse-/stavefærdigheder med henblik på at tilbyde enkeltelever supplerende undervisning. Et par måneder inde i skoleåret afholder studievejlederen en individuel samtale med hver 1.g-elev om elevens faglige og sociale trivsel på Hasseris Gymnasium.

I det følgende kan du læse en række interviews med tutorer om tutor-funktionen på Hasseris Gymnasium – en funktion som vi lægger stor vægt på er velfungerende i den første tid.

Lykke Bitsch, 3.x

Hvad vil det sige at være tutor?

Vi skal give de nye elever en god oplevelse. Man skal som tutor sørge for, at de møder gymnasiet positivt, og fortælle dem om, hvad det vil sige at gå i gymnasiet set fra andre elevers synsvinkel, og det er netop det, vi kan som tutorer, da vi jo selv er elever. Man skal desuden være en slags rollemodel for de nye – helt kort fortalt.

Hvordan oplevede du tutorordningen, dengang du begyndte i 1.g?

Jeg synes, det virkede godt, og det gav en mindre anspændt stemning, fordi man sidder over for andre elever og ikke over for de mere autoritære lærere. Det er dejligt at få informationer fra elev til elev. Ad den vej kan man finde ud af, hvad der er vigtigt, og hvad der er mindre vigtigt. Når en tutor fortæller om vigtigheden af at lave sine afleveringer til tiden, så er det meget troværdigt. Tutorerne er jævnaldrende, og de vil også gerne feste om fredagen, gå til fodbold og være sammen med kæresten, og når de så siger, at det rent faktisk er muligt, så tror man dem naturligvis, fordi de også selv er elever på skolen.

Hvem bliver tutor?

Man bliver udvalgt af skolen. Det gør man, fordi man interesserer sig for andet og mere vedrørende skolen end selve skolearbejdet, selvom skolearbejdet naturligvis prioriteres højt. Tutorerne er elever, der er gode til at finde balancen mellem det faglige arbejde og skolens mange andre aktiviteter. Det er også relevant at sige, at tutorerne har det rigtig godt sammen, for det er vigtigt for vores arbejde, at vi kender hinanden godt, da det gør betingelserne bedre for de elever, vi byder velkommen.



Er tutorordningen særegen for HG?

Det har jeg indtryk af. Når jeg fortæller, at jeg har været på hyttetur for at planlægge 1.g-elevernes intro-dage, så er mine kammerater på andre gymnasier overraskede over, at tutorerne spiller en meget stor rolle i de nye elevers møde med skolen. F.eks. har vi meget tid sammen med eleverne de første to dage, og det er desuden os, der laver programmet for disse dage.



Klaus Stenild Hansted, 3.z

Hvad vil det sige at være tutor?

Det vil sige, at man er med til at byde de nye elever velkommen. Vi viser dem rundt og får dem til at føle sig godt tilpas. Det er noget andet end med lærerne, når det hele foregår på elevniveau. De kan stille en masse spørgsmål til os, og vi giver dem ikke karakterer senere på året, hvad lærerne jo skal gøre. Det er en mulighed for at give dem en positiv start på gymnasiet. Vi skal være der for de nye elever og støtte dem, og de kan komme med en masse spørgsmål. Vi følger dem i de første dage og er også med på Livø.

Hvordan oplevede du tutorordningen, dengang du begyndte i 1.g?

Jeg synes, det var rigtig godt. Det var hyggeligt, at de var der som noget andet end lærerne. Det er tydeligt, at de er yngre. Jeg synes, det er en god ordening, og man får en pædagogisk introduktion til gymnasiet og et socialt grundlag, før det bliver fagligt. Det er netop et rigtig godt udgangspunkt for det faglige arbejde, som jo naturligvis er det vigtigste, når man går i gymnasiet.

Hvem bliver tutor?

Det er den elev, der er åben og kan byde velkommen og tage ansvar. Man skal selvfølgelig også kunne lave sjov og ballade, men helt centralt er det, at man kan være åben over for de nye. Ansvar og åbenhed er nok de vigtigste nøgleord i den sammenhæng. Topkarakterer er dermed ikke det bærende element for at blive tutor.

Er tutorordningen særegen for HG?

Ja, det tror jeg. Jeg har hørt, at andre gymnasier har forsøgt at efterligne den. Hos os er den vellykket, og tutorerne forberedes via kurser. Vores Livø-tur med 1-g-eleverne er også speciel. Det er alt sammen fornemme arrangementer, som giver en god introduktion til de nye elever.

Sophie Bogø Rahbek Mortensen, 2.f

Hvad vil det sige at være tutor?

Vi skal hjælpe de nye 1.g-elever med at komme ind i skolens rytme. Vi fortæller både om lektier og opgaver, men også om fester og mange andre ting – alt det, som lærerne ikke kan fortælle om. Vi fortæller om det, der er bag facaden. Vi fortæller dem således det uofficielle.

Hvordan oplevede du tutorordningen, dengang du begyndte i 1.g?

Vores tutorer var nogle søde og sjove elever. De sørgede for, at vores klasse havde det godt sammen. Til vores sut-fest var de f.eks. med til forfesten. De engagerede sig i klassen og gik tydeligvis meget op i arbejdet. Når man bliver valgt som tutor, går man meget op i det, for mange kunne tænke sig at blive tutor. Det giver en tryghed, at man som ny elev har nogen 'at holde i hånden' de første 2-3 uger. Man har også straks nogen at tale med, når man står der som helt ny.

Hvem bliver tutor?

Det er elever, der viser, at de har engageret sig i skolen og i deres klasse. Det handler ofte om at tage initiativet til det sociale, tror jeg. Det drejer sig ikke alene om det faglige, selvom man skal være med, men jeg vurderer, at fokus absolut ligger på de sociale kompetencer.



Se flere interviews på skolens hjemmeside

Gymnasiets studievejledning

På Hasseris Gymnasium er vi fire studievejledere: Per Mejlholm, Knud Jørgensen, Ulla Kaiser og Karen Juul Randbøll.



Ud over at være faglærere har vi uddannet os til studievejledere. Hver klasse har sin egen studievejleder, som har et særligt ansvar for netop den klasse, men derudover kan I frit gå til os alle fire. Vi har tavshedspligt.

Studievejlederen kan bruges til hjælp i spørgsmål af faglig, social, økonomisk og personlig art. Vores arbejde er delt i to; den kollektive vejledning, som foregår i stamklassen, og den individuelle vejledning, som foregår på vores kontor. Hovedformålet er at hjælpe hver elev til at gennemføre gymnasiet på en måde, som er tilfredsstillende for den enkelte.

Du vil møde os i den allerførste tid i 1.g, hvor vi for at lette overgangen mellem folkeskolen og gymnasiet vil give dig og dine klassekammerater en almen studieorientering, hvilket i praksis vil sige, at vi vil undervise jer i studie- og notatteknik, planlægning af lektier og hensigtsmæssig lektielæsning. Desuden vil vi komme i klassen og orientere om studieretninger, valgfag, eksamen og SU-regler.

En vigtig del af den individuelle vejledning er samtaler, der drejer sig om, hvordan du trives i gymnasiet,

og om hvordan du bedst planlægger og prioriterer din tid som gymnasieelev i forbindelse med lektielæsning, fritidsaktiviteter og erhvervsarbejde. En anden væsentlig del er samtaler, der drejer sig om dine overvejelser i forbindelse med dit valg af studieretning og dine valg af fag i 2. og 3.g.

I løbet af efteråret i 1.g vil vi kalde jer ned til en "indsusningssamtale" for at høre, om I er faldet til, og om der er noget, vi kan hjælpe jer med. Det er en god måde at lære hinanden at kende, hvilket er et godt udgangspunkt for den videre vejledning.

Vi afholder hvert år et eksamenskursus (primært for 2. og 3.g-ere) og et kursus - kaldet "bryd lydturen" - for de elever, der har svært ved at markere i timerne (primært for 1. og 2.g-ere).

Du, og i øvrigt dine forældre, er altid velkommen med alle typer problemer, både studiemæssige og personlige. Vi er hverken socialrådgivere, bistandskontor eller psykologer, men vi er interesserede og trænede samtalepartnere, og vi ved, hvordan vi kan sende jer videre i systemet, hvis I skulle få brug for det.

Studievejlederne har faste træffetider og kan kontaktes gennem skolens kontor, tlf. 96 32 71 10.

Psykolog: Hasseris Gymnasium har også en psykolog tilknyttet. Psykologen kan kontaktes direkte eller via studievejlederen. Se skolens hjemmeside.

"Studievalg Nordjylland"



"Studievalg Nordjylland" er et regionalt vejledningscenter under Undervisningsministeriet. Det har ansat vejledere, der har en bred viden om mulighederne for videregående uddannelse og erhverv i hele Danmark. I løbet af din tid på Hasseris Gymnasium kommer din lokale

Studievalgs-vejleder, Helle Lausen, på besøg flere gange for at fortælle om uddannelsessystemet, om valg af videregående uddannelse, om erhverv, om ansøgning og optagelse på en videregående uddannelse m.m.

Studievalgs vejleder vil have træffetid på skolen en gang hver måned. I forbindelse med træffetiden har du mulighed for at få en individuel samtale om dine ønsker og overvejelser i forbindelse med valget af videregående

uddannelse. Træffetiderne kan ses på opslag på skolen. Når Studievalgs vejledere ikke er ude på skoler, sidder de i vejledningscentret i Slotsgade i Aalborg. Her er du til enhver tid velkommen til at henvende dig. Du kan også skrive en mail til Helle: hla@studievalg.dk.

Der er mange ting, du selv kan gøre for at få information om videregående uddannelse og erhverv. Du kan fx bruge uddannelsesportalen <http://www.uddannelsesguiden.dk>. Her kan du finde informationer om næsten alt, der har med uddannelse og erhverv at gøre. Og på Studievalgs egen hjemmeside www.studievalg.dk/nordjylland kan du finde oplysninger om relevante emner i forhold til dit uddannelsesvalg.

Studievalgs vejledere har tavshedspligt. Det betyder, at du anonymt kan henvende dig til Studievalg, hvad enten du kommer til din vejleder i forbindelse med træffetiderne på skolen, eller du kontakter vejledningscentret.

STUDIEVEJLEDNINGEN - Som elev på gymnasiet vil du i løbet af din skoletid få brug for forskellige vejledere, der kan fortælle dig om dine muligheder, når du skal planlægge din fremtid. I løbet af din gymnasietid vil du møde to forskellige vejledere: skolens egen studievejleder og Studievalgs vejleder. Skolens egne studievejledere er eksperter i at vejlede om alt, hvad der har med din gennemførelse af gymnasiet at gøre. Studievalgs vejleder ved til gengæld en hel masse om videregående uddannelse og erhverv.

Læsevejledningen på Hasseris Gymnasium

af Mogens Hertoft og Cellina Porsborg, læsevejledere

På Hasseris Gymnasium er vi to læsevejledere. De elever, der kommer i læsevejledningen kan være ordblinde, langsomme/svage læsere eller to-sprogede, der har særlige vanskeligheder. Der undervises også elever, der har behov for ekstra hjælp til skriftlige afleveringer, ekstra undervisning i grammatik og studieteknik. I skrivende stund – efteråret 2008 – er der 20 SPS elever på Hasseris Gymnasium. SPS står for specialpædagogisk støtte og betyder, at eleverne har fået bevilliget en pc med scanner og særlige læse- og staveprogrammer og ekstra tid til specialundervisning. Der gives som regel også ekstra tid ved eksamen, og eventuelle dispensationer fremgår ikke længere af eksamensbeviset.

I begyndelsen af skoleåret tester vi alle 1.g-elever for deres læsehastighed og læseforståelse samt deres stavefærdigheder. Det er her eventuelle dyslektiske træk (ordblindhed) opdages. Testen er obligatorisk, men det er vigtigt at understrege, at den efterfølgende undervisning er et tilbud. Siger man ”nej tak” i 1.g, er man altid velkommen til at henvende sig igen. Undervisningen foregår enten individuelt eller på meget små hold i løbet af skoledagen, og vi bestræber os på at lægge undervisningen i elevernes fritimer. Der bliver først og fremmest taget udgangspunkt i den enkelte elevs behov og ønsker. Undervisningen i brug af særlige it-redskaber samt læse- og stavestrategier er dog gennemgående. Vi gør endvidere meget ud af at bevidstgøre den enkelte elev om de muligheder, han eller hun har for at kompensere for og dermed afhjælpe sine vanskeligheder.

Interview med Hasseris Gymnasiums læsevejledere

Hvor længe har HG haft en læsevejledning?

Det har vi haft siden november 2004. Vores første læsevejleder blev uddannet i 2004. Før den tid købte vi hjælp i form af en læsevejleder udefra, men nu er vi to læsevejledere ansat på skolen, idet det både fagligt og pædagogisk er en klar fordel med læsevejledning i skolens eget regi, siger Mogens Hertoft og Cellina Porsborg.

Både Mogens og Cellina er gymnasielærere og underviser begge to i deres respektive fag, men de har desuden taget uddannelsen som læsepædagog. Det er lovpligtigt at hjælpe handicappede elever, men det er ikke lovpligtigt at have en læsevejleder eller en læsepædagog på et gymnasium. Hasseris Gymnasium har imidlertid prioriteret at have to uddannede læsepædagoger ansat.

Hvorfor skal et gymnasium have en læsevejledning?

Der er et stort behov for læsevejledning bl.a. til afhjælpning af generelle læse- skrivevanskeligheder, men også til støtte for elever, som er ordblinde (har dysleksi). Vi har en del elever, som vi skriver såkaldte udredninger på, og som via SU-styrelsen får SPS (specialpædagogisk støtte). En SPS-elev får en it-rygsæk stillet til rådighed. Rygsækken indeholder bl.a. en pc med specialprogrammer, og vedkommende elev får desuden studiestøttetimer. Vi har således i øjeblikket omkring 20 elever med forskellige grader af dysleksi, der er et handicap, som de altså skal have hjælp til at kompensere for. Af samme årsag tilføres

der midler fra staten til dette område (jf. SU-styrelsen). Ud over ordblinde elever kan vi undervise tosprogede elever samt svage, langsomme læsere. Endelig har vi elever med forskellige skrivevanskeligheder. Disse kan f.eks. få hjælp til struktureringen af skriftlige opgaver.

Nogle elever er i kontakt med læsevejledningen i kortere tid, mens andre har kontakt til os i længere tid. Vores primære indsatsområde er imidlertid dysleksiområdet, fortæller Cellina og Mogens.

Hvilken funktion har læsevejledningen?

Vores funktion er at hjælpe de elever, der har læse-, skrivevanskeligheder, svarer Cellina og Mogens. Vi ser ofte, at de elever, som kommer hos os i læsevejledningen med ordblindeproblemer, er bedre begavet end gennemsnittet. De har i deres hidtidige skolegang skullet kompensere for deres handicap, og det betyder, at de er særdeles reflekterende og har en hukommelse, som er ud over det sædvanlige. Elever med ordblinde-vanskeligheder er som regel gode lyttere og meget motiverede – ellers var de ikke kommet så langt, som de er.



Naturtalenter 2008

I vinteren 2008 blev der i Nordjylland givet fire priser i forbindelse med 3.g-elevernes studieretningsprojekt. Studieretningsprojektet er en eksamensopgave, 3.g-eleverne skriver i december. Opgaverne blev sendt ind til Aalborg Universitet, som havde folk til at bedømme opgaverne. Priserne blev uddelt under overskriften "naturtalent". To af de fire priser gik til elever fra Hassers Gymnasium.

Tessa Dahl-Jensen, 3.z, student 2008

Hvilke fag indgik i dit studieretningsprojekt?

Det gjorde matematik og fysik. Jeg havde hovedfag i fysik. Opgaven handlede om partikelfysik, nærmere bestemt elementarpartikler. Inden for matematik drejede det sig om algebraiske grupper.



Hvorfor vandt du prisen?

Det var den bedste i fysik. Jeg fik at vide, at sværhedsgraden var høj, den var velformuleret, og forsøgene var koblet rigtig godt sammen med teorien, og de var desuden godt bearbejdet.

Hvad betyder prisen for dig?

Det er dejligt at blive anerkendt for et stykke arbejde, man har brugt meget tid på. Jeg er både glad og stolt; det føles godt.

Hvilken sammenhæng er der mellem prisen og HG?

Min lærer foreslog mig emnet, som vi ellers ikke havde arbejdet med i undervisningen, men ellers er der ikke en direkte sammenhæng – udover at opgaven er obligatorisk i et STX-forløb. Jeg syntes, emnet var spændende, og derfor læste jeg lidt om det, inden jeg foretog mit valg.

Hvad kan du bruge prisen til i dit videre uddannelsesforløb?

Jeg har ikke forestillet mig, at jeg skulle læse fysik eller noget i den retning, men det har været spændende at arbejde med og at deltage i konkurrencen. Anerkendelse styrker selvværdet, og det kan alle bruge i et videre uddannelsesforløb.

Line Kim Møller Lybech, 3.y, student 2008



Hvilke fag indgik i dit studieretningsprojekt?

Biologi og matematik. Opgaven drejede sig om enzymkinetik. Jeg udførte et forsøg på det biovidenskabelige fakultet for naturressourcer og fødevarer og veterinærmedicin. Det hed tidligere KVL. Forsøget brugte jeg så i mit studieretningsprojekt.

Hvorfor vandt du prisen?

De sagde, der var en god forståelse for emnet, og der var en udtalelse fra en af dem, der havde bedømt min opgave. Han sagde, at kunne de studerende på universitetet udvise den samme forståelse, så ville han være glad. Det gjorde naturligvis mig glad.

Hvad betyder prisen for dig?

Jeg synes, det var en stor ros at få den. Det var toppen; det var den ypperste ros, fordi den kom fra en højere instans, og fordi bedømmerne er eksperter. Jeg havde også lagt meget arbejde i opgaven, så det var dejligt at høre, at det var et flot resultat. Det betød også, at jeg erfarede, at jeg kan finde ud af at lave sådan en opgave. Det var mit helt eget resultat, så jeg fik meget selvtillid via processen og det fine resultat. Det er en rigtig god konkurrence, fordi den motiverer os til at gøre en ekstra indsats. Der bliver lagt låg på janteloven; man må godt ville yde en ekstra indsats. Det er også rart, at det rækker ud over gymnasiet – specielt når man går i 3.g. Man bliver meget selvstændig af at lave projektet, synes jeg.

Hvilken sammenhæng er der mellem prisen og HG?

Studieretningsprojektet rækker ud over gymnasiet, selvom man skriver den som en del af sin studentereksamen. Jeg fandt selv ud af, at jeg skulle lave forsøget på KVL. I min studieretning har jeg kemi og biologi, så derfor var det naturligt for mig at skrive en opgave i bl.a. biologi.

Hvad kan du bruge prisen til i dit videre uddannelsesforløb?

Den betyder, at jeg har fået mod på at gå efter at blive den bedste. Jeg har også fået mod på at skrive de store opgaver. Jeg vil gerne læse medicin eller humanernæring, så her er emnet bestemt relevant. Processen i opgaveskrivningen har absolut været en øjenåbner for mig. Min opgave er jo ikke fyldestgørende, og jeg har set, at der ligger så meget mere viden, som jeg kan arbejde med.

Elevinterview om musicalen "Which Wich", der blev opført i foråret 2008

Anders Gøhler Johansson, 3.b (student 2008)



Hvilken plads udfyldte du i det store teamwork, som en musical er?

Jeg spillede den mandlige hovedrolle. Man har en meget vigtig plads, når man har en hovedrolle. Det sociale er det bærende, og her mener jeg, man må gøre sit for at skabe kontakter, og de skabes på tværs af årgangene. Det har været meget givende.

Hvordan vil du beskrive processen i arbejdet?

Der var op- og nedture. I nogle perioder tænkte man, at det her kan vi godt nå, mens man andre gange blev lidt stresset. Man skulle selv lægge sig i selen, og det gjorde vi fra starten. Med en hovedrolle var selvdisciplin og ansvar nøgleord. Der var meget, man skulle lære, og der var meget arbejde, men det var jo frivilligt, så det var et godt stykke arbejde. Vi brugte vores fritid på det, men vi fik så meget godt tilbage.

Hvordan vil du beskrive oplevelsen af at lave musical foran et publikum?

Det var dejligt at stå på scenen og kigge ned på folk og vise, hvad man har lært. Det gør det endnu mere fantastisk, når der står 30 mennesker ved siden af en, så vi alle sammen fik det hele til at fungere. Man skal selvfølgelig kunne lide at optræde for folk; det giver meget selvtillid, også når man gør det en hel uge i træk. Der var jo også mange bag scenen, der fik det til at fungere. Skuespillet bliver bedre, når man bliver mere scenevant, og det samme gælder for musikken. Gentagelsen hjælper og er god. Jeg var også med i musical i 1.g, så jeg kendte til det. Der er dog stor forskel på at være i koret og have en hovedrolle. I 1.g var jeg i koret.

Hvad var din bedste oplevelse i hele musical-forløbet?

Det var mange gode oplevelser, så det er svært at svare på. Når stykket slutter, så trækker man vejret lettet og tænker "det gik jo godt". Og den anerkendelse man får fra publikum er helt fantastisk. Hele processen er faktisk det bedste, tror jeg alligevel. Det bedste er det sociale, fordi man er fælles om et stort projekt. Det bedste er således ikke at stå foran et publikum, men netop de mange venskaber, man knytter under processen.

Se flere interviews på skolens hjemmeside

Søs Bruun Haals, 3.a (student 2008)



Hvilken plads udfyldte du i det store teamwork, som en musical er?

Jeg var en af dem, der var med til at sprede godt humør, så vi undgik nervøsitet. Jeg gik op i at fortælle folk, at det var godt, det vi gjorde. Ellers havde jeg hovedrollen (Maria) i vores musical.

Hvordan vil du beskrive processen i arbejdet?

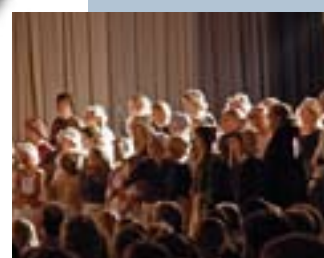
Det var en stressende proces. Vi begyndte et halvt år før premieren. Der var virkelig tryk på de sidste 14 dage. Det var rigtig fedt, men der var meget at lave, når man samtidig har den daglige undervisning at passe. Man kommer meget tæt på hinanden i sådan en proces, og det er dejligt.

Hvordan vil du beskrive oplevelsen af at lave musical foran et publikum?

Det var spændende, udfordrende og sjovt at opføre det, man havde brugt så lang tid på. Vi var stolte af resultatet.

Hvad var din bedste oplevelse i hele musical-forløbet?

Det var det sammenhold, vi fik. Vi lærte hinanden at kende på tværs af klasserne, og det holder ved endnu. Det var også helt fantastisk at se, at det kunne lade sig gøre at lave så stor en opsætning. Desuden var det stort med den musikalske del, for det var udfordrende og svært, men det blev meget, meget godt.



Idræt på Hasseris Gymnasium

Ud over de faste idrætstimer på skemaet tilbyder skolen også andre muligheder for at få gang i kroppen, mens man går i gymnasiet.

Fri-idræt:

Hver torsdag aften er skolens hal åben for eleverne under opsyn og vejledning af nogle af skolens idrætslærere. Aktiviteterne foregår uden dommere på kryds og tværs af klasser og årgange. Der spilles badminton, volley, basket, hockey og indendørs fodbold.

Klasseturnering:

De sidste 20 år har vi i skoleårets løb afholdt den såkaldte klasseturnering. Turneringen arrangeres af skolens idrætslærere som en del af den frivillige idræt på skolen. Her kæmper alle skolens klasser samt lærerne mod hinanden i discipliner som stafetløb, volleyball, basketball, indendørs fodbold, badminton og hockey.

I løbet af det sidste par år er turneringen blevet mere og mere farverig, især fordi klasserne er begyndt at investere en del energi i udklædning og højlydt opbak-

ning af deres hold. Der er selvfølgelig en indædt kamp mellem et mindre antal klasser om at vinde den samlede turnering, men derudover giver konkurrencerne fredag eftermiddag anledning til, at mange klasser får en fælles opgave, de skal løse, og håneretten skifter løbende mellem dem, der går op i det.

Endelig er turneringen også et sted, hvor elever og lærere kan mødes i ædel og munter kappestrid, selvom nogle elever og nogle lærere tilsyneladende har svært ved at skjule, at det at tabe ikke ligger naturligt i deres gener.

"Idrætsdag":

Som led i introduktionen og som optakt til klasseturneringen har vi de seneste år afholdt en "idrætsdag" en gang i september, og nogle af billederne viser den store energi og kreativitet, som elever kan lægge for dagen, når det for en gangs skyld er kroppen, der arbejdes med i skoletiden.

Forskellige turneringer:

Med jævne mellemrum deltager skolens fremmeste elever ud i sporten i konkurrencer mod andre skoler. Det drejer sig dels om den årlige fodboldturnering mellem de fire Aalborg-gymnasier, hvor der er stor prestige forbundet med at repræsentere skolen – dels om flere landsdækkende turneringer (basket, volley, atletik, hockey og indendørs fodbold). Især i atletik har skolens hold flere gange været med i lands-finalestævnet.

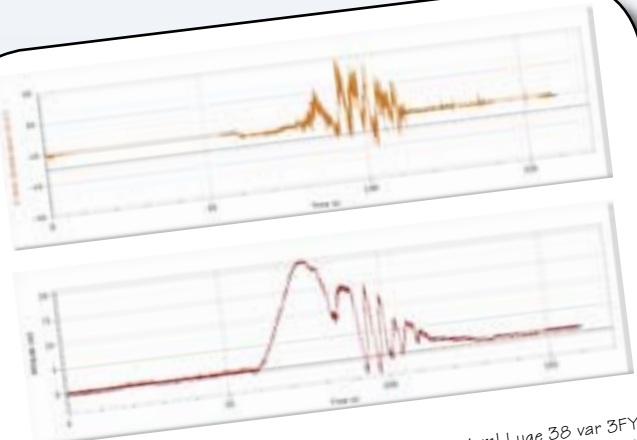
Klasseturneringsvindere 2008: 2.z



Studieture med gymnasiet

Studieture er et fast punkt i ethvert gymnasieforløb på Hasseris Gymnasium. De finder normalt sted i det tidlige forår i 2.g og efteråret i 3.g. Turenes faglige fokus kan være mangfoldige, afhængig af elevernes interesser og de deltagende læreres fagkombinationer. Det kan være en tur til London med besøg i Shakespeares genopførte "Globe Theatre", til Greenwich Observatoriet med Harrisons berømte ure, en tur til Rom med besøg på Forum Romanum og en bustur til Pompeii, til Firenze for at gennemgå kunstsamlingen på Uffizierne eller til Berlin for at

se resterne af den mur der tidligere skilte en by og dens indbyggere. Som beskrivelserne her viser, kan man også klare sig med en overnatningstur til Rold Skov eller en tur i rutschebanen i Tivoli i København.



Fysik i Tivoli

Eksperimentel fysik skal ikke altid foregå i et laboratorium! I uge 38 var 3FY og 3yFY på ekskursion til København, og blandt programpunkter som "Dark Cosmology", "Iskerner fra Grønland" og "Nanoteknologiske Horisonter" på Københavns Universitet og Danmarks Tekniske Universitet blev der også tid til et besøg i Tivoli. Lommerne blev fyldt med måleudstyr i form af højdemålere, accelerationsmålere og videoptagere, hvorefter eleverne kastede sig ud i forlystelserne - og hjembragte fine målinger til analyse af forlystelserne. Ovenstående måling stammer fra en tur i Dæmonen. Øverste graf viser den lodrette acceleration, som eleverne blev udsat for (knap 5g når det var vildest). Nederste graf viser højden over jordoverfladen for samme tur. I begge tilfælde angiver den vandrette akse tiden, efter måleapparatet blev tændt.



Magtens bygninger i Rom

2.y tog i uge 14 til Rom på studietur. Turen var en del af et AT-forløb i oldtidskundskab, historie og religion om magtens manifestationer, hvor vi undersøgte, hvordan magten har fremstillet sig selv i det antikke Rom, pavernes Rom og fascismens Rom. I den forbindelse så vi på forskellige arkitektoniske udtryk og bygningstyper lige fra Forum Romanum og Colosseum over Santa Maria Maggiore og Peterskirken til fascismens strenge stil i prestigebyggeriet i EUR. Derudover var der rig lejlighed til at stifte bekendtskab med byens mange smukke pladser, hvor især området omkring Piazza di Spagna (Den spanske trappe) Rom har i flere hundrede år været mål for dannelsesrejsende fra hele Europa, hvilket man efter blot få minutters tur rundt i byen forstår. På de fleste vil byen gøre et uudsletteligt indtryk - dette gælder vist også for 2.y.



Skotsk identitet

I uge 14 i 2008 drog 19 elever fra 2c og to lærere til Skotlands hovedstad Edinburgh. Det overordnede tema for turen var 'Scottish Identity', og de deltagende fag var her engelsk og samfundsfag. Edinburgh beskrives ofte som en af Europas mest bjergtagende byer, og allerede fra første dag fik vi syn for sagn, da vi var på rundvisning med en lokal guide, hvis karakteristiske accent var med til at præge stemningen. Som led i arbejdet med turens tema besøgte vi blandt andet det nye skotske parlament. Eleverne havde før afrejsen i grupper arbejdet med forskellige aspekter af det politiske system i Skotland, hvilket dannede grundlag for spændende elevoplæg på stedet. Den skotske selvforståelse og uafhængighed var også i centrum for vores tur til det imponerende Edinburgh Castle, som eleverne fik mulighed for at udforske på egen hånd.



Økologieksekursion til Rold Skov

I september 2008 tog 2eBi og 2ceBi til Rold Skov for at studere skovens myrsterier og for at finde ud af, hvorfor man forsøger at restaurere en højmosse ved Store Økssø. Restaureringsmidlet er at sende en flok hvide geder ud i mosen. Gederne skal sørge for, at højmosen ikke bliver til birkeskov igen. Efter dagens oplevelser blev der stegt skumfiduser ved bålpladsen, og de seje biologihold trodsede de lave nattemperaturer og overnattede i shelters.

International Baccalaureate (IB)



International studentereksamen på Hasseris Gymnasium

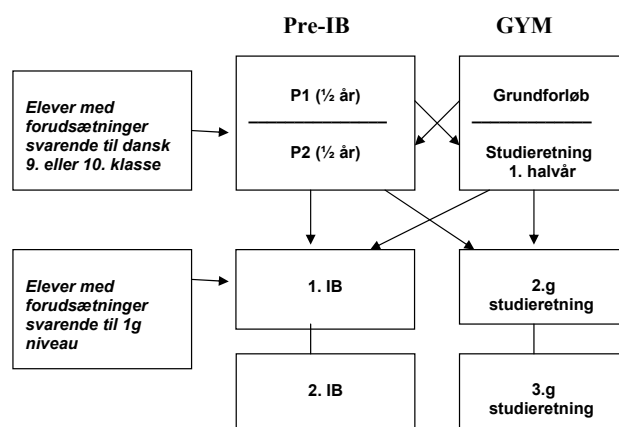
Som et af 9 danske gymnasier er Hasseris Gymnasium autoriseret til at udbyde det internationalt anerkendte *International Baccalaureate Diploma*, en international studentereksamen, hvor undervisningen foregår på engelsk.

Uddannelsen henvender sig til

- elever med dansk skolebaggrund, som ønsker at være internationalt mobile og fleksible.
- danske elever, som helt eller delvist har gennemført deres grundskolegang i udlandet.
- udenlandske elever som enten allerede bor i Danmark eller ønsker at bosætte sig her.

International Baccalaureate Organisation (IBO) blev grundlagt i 1960-erne i Geneve og har de seneste år været i kraftig vækst. Således findes der nu ca. 2000 IB-skoler på verdensplan, og det eftertragtede IB Diploma tildeles årligt ca. 80.000 elever.

Uddannelsen holder et højt fagligt niveau og lægger med udgangspunkt i et globalt udsyn stor vægt på international forståelse, kritisk tænkning og ansvarlighed som samfundsborger. Disse ting sikres gennem internationalt fastlagte læseplaner, hvor fagene er lagt tilrette, således at det internationale perspektiv er integreret.



Gennemføres pre-IB på tilfredsstillende vis, kvalificerer eleven sig til optagelse på IB.

Eksamenerne bedømmes eksternt af censorer fra universiteter og skoler fra hele verden.

IB-eksamenen er adgangsgivende til stort set alle videregående uddannelser og universiteter over hele verden.

Selve IB-uddannelsen er 2-årig, og optagelse herpå forudsætter kvalifikationer svarende til et afsluttet 1.g-forløb. Derfor begynder de fleste elever uddannelsen med et 1-årigt pre-IB forløb.

I pre-IB klassen undervises efter samme læreplaner som i det danske gymnasium. Herved skabes fleksibilitet, der muliggør, at eleverne kan skifte til gymnasiet efter et halvt eller et helt år.

IB-programmet sammensættes med et fag valgt fra hver af nedenstående faggrupper.

Group 1: Language A English A1 HL/SL Danish A1 HL/SL Self-taught A1 SL	Group 2: Language B English A2 HL/SL French / German B HL/SL French / Spanish a.i. SL	Group 3: Individuals and Societies Geography HL/SL History HL/SL
Group 4: Experimental Sciences Biology HL/SL Chemistry HL/SL Physics HL/SL	Group 5: Mathematics Mathematics HL Mathematics SL Mathematical studies SL	Group 6: The Arts Visual Arts HL/SL Music HL/SL Extra subject from 1,2,3 or 4

Tre af fagene vælges på Higher Level (HL) (5 timer ugentlig) og tre på Standard Level (SL) (3 timer ugentlig).

De valgte fag suppleres med de tre tværgående, obligatoriske elementer:

- **Theory of Knowledge** – et studieforberedende, videnskabssteoretisk fag
- **CAS** – hvor man laver 150 timers aktiviteter inden for kategorierne *Creativity-Action-Service*
- **Extended Essay** – en større skriftlig opgave i et selvvalgt fag

Yderligere oplysninger om IB kan fås på skolens hjemmeside:

www.hasseris-gym.dk eller ved at kontakte skolens IB-koordinator, Lars Nielsen, på e-mail: ib@hasseris-gym.dk eller tel. 9632 7117 / 2330 3409. Se desuden www.ibo.org

IB Social Life

Your social life as a student attending the IB programme at Hasseris Gymnasium will be dependent upon one thing, you, the individual student, and how much time you put into getting to know your peers. The IB programme is full of unique and friendly people from many different countries and cultures who will gladly welcome and include another student. Of course, life can be tough for any student starting at a new school and perhaps even one in a new country with different school traditions, but the best thing about the IB system is that everyone can empathise with your situation somehow.

Throughout the year a number of social activities are arranged to bring the school's IB students together across cultures and year groups. Each year in September IB students have the opportunity to get to know each other in a comfortable, informal atmosphere on the 'IB Day', an event where 3i students plan an excursion as well as

activities for the rest of the IB students somewhere outside school. This year all students went to the island of Doomholm (also known as Egholm...) to be pirates for a day. Although the IB Day is a relatively new idea for the IB programme at Hasseris Gymnasium, it has had a profound, positive effect on the way in which IB's interact with one another on an everyday basis at school – but also outside school. Last, but certainly not least, the IB Christmas party affords students a chance to prepare a special dish and contribute to not only the 'potluck', but the Christmas spirit as well.

Alex Nielsen and Arne Nielsen, 3.i



Hasseris Gymnasium & IB world school

KORT OM HASSERIS GYMNASIUM

På Hasseris Gymnasium kan du tage en almen studentereksamen. Eller du kan vælge en international studentereksamen – International Baccalaureate (IB). Hasseris Gymnasium er det eneste sted i Nordjylland, hvor denne mulighed findes.

Vi har til huse i smukke bygninger fra 1972 med store, lyse klasselokaler forsynet med moderne it-undervisningsudstyr. De meget rummelige indendørs fællesarealer bruges bl.a. til gruppearbejde. Skolen har en stor boldhal, gymnastiksal, et fitnesscenter under opbygning, en festsal, og på de omgivende store, grønne områder er der fodboldbaner, løbebaner, basketballbaner og en beachvolleybane.

Alle undervisningslokaler er forsynet med trådløst netværk og projektorer. Vi har gode naturvidenskabsfaciliteter (bl.a. et nyindrettet, topmoderne kemilaboratorium). Kantinen er netop blevet udbygget, og du kan hver dag vælge mellem flere forskellige, spændende retter.

Uden for almindelig skoletid har vi lektiecafé, eksamenskurser, kurser for stille elever, klasseturnering, frivillig idræt, frivillig billedkunst, frivillig musik og en række fester – bl.a. 1.g-fest, høstfest, fødselsdagsfest, fastelavnssfest, gallafest og den afsluttende dimissionsfest for de færdige studenter.

På Hasseris Gymnasium lægger vi vægt på, at eleverne kan færdes i et givende og frugtbart uddannelsesmiljø, der baserer sig på skolens grundlæggende værdier: faglighed, fællesskab, kreativitet, ansvarlighed og udsyn.

I skoleåret 2008/2009 er der 700 elever. Skolen har 80 lærere, og herudover er der 12 medarbejdere ansat til at varetage forskellige funktioner, der ikke direkte har med undervisningen at gøre.

Skolen udbyder i 2009 følgende studieretninger:

Biotek A + Matematik A + Fysik B

Biologi A + Matematik B + Psykologi C

Fysik A + Matematik A + Kemi B

Matematik A + Fysik B + Kemi B

Samfundsfag A + Matematik B + Idræt B

Samfundsfag A + Matematik B + Naturgeografi B

Samfundsfag A + Engelsk A + Matematik B

Engelsk A + Samfundsfag B + Biologi B

Engelsk A + Samfundsfag B + Psykologi C

Tysk A + Engelsk A + Samfundsfag B

Spansk A + Engelsk A + Samfundsfag B

Spansk A + Engelsk A (Tysk F B eller Fransk FB)

Musik A + Engelsk A + Biologi B

Hasseris Gymnasium
Hasserisvej 300
Postboks 70,
DK-9100 Aalborg

Tlf: 96327110

E-mail:
HG@hasseris-gym.dk

Hjemmeside:
www.hasseris-gym.dk

Redaktion:
Mette Bilstrup
Jørgen R. Rømer
(ansvarshavende)

Foto:
Jørgen R. Rømer,
Mikael Krarup Leth m.fl.

Tryk:
Prinfo Aalborg
www.prinfoaalborg.dk

