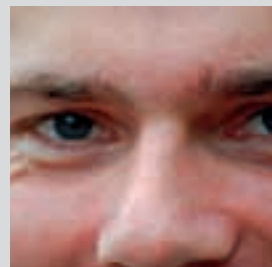


2008



VELKOMMEN TIL HASSERIS GYMNASIUM

De syv dødssynder – et billedkunstprojekt af 3.b 2007



FRÅDSERI



FORFÆNGELIGHED



VREDE



BEGÆR



DOVENSKAB



JALOUSI



GRÅDIGHED

Indholdsfortegnelse

- 3 Valg af ungdomsuddannelse af rektor Anders Bach Jensen
- 4-10 Studieretninger på Hasseris Gymnasium 2008
- 10 Læsevejledningen
- 11 Musicals
- 12-13 Skolens "Værdisæt"
- 14-15 Elevinterviews om studieretningerne
- 16 Introduktionsforløbet
- 17 Studievejledningen – lokal og central
- 18 Gymnasireformens nye fag AP, AT og NV
- 19 Idræt
- 20-21 Studieture
- 22-23 International Studentereksamen – IB på Hasseris Gymnasium
- 24 Kort om Hasseris Gymnasium

Valg af ungdomsuddannelse



af Anders Bach Jensen,
rektor.

Hvilken uddannelse skal jeg vælge?

Det er et afgørende spørgsmål for eleverne i 9. og 10. klasse.

Mulighederne er mange, og det er jo godt. Men den store vifte af uddannelsesmuligheder kan også gøre det en smule kompliceret at træffe det helt rigtige valg.

Med dette hæfte vil vi give dig indtryk af, hvad det indebærer at tage en almen studentereksamen eller en IB-eksamen (den internationale studentereksamen - International Baccalaureate).

Specielt vil vi give dig indgående informationer om de studieretninger, Hasseris Gymnasium tilbyder, og om væsentlige sider ved dagligdagen og uddannelsesmiljøet her på stedet.

Du kan i hæftet læse nogle elevinterviews. De interviewede elever er valgt ud fra den betragtning, at vi gerne vil videregive forskellige

studieretnings erfaringer og erfaringer med IB. Forhåbentligt vil læsningen af disse interviews være en hjælp i forbindelse med dit uddannelsesvalg.

Hasseris Gymnasium er i en rivende udvikling. Gennem de senere år er elevtallet vokset meget. Det betyder, at vi kan oprette mange forskellige studieretninger. Men det betyder også, at skolen i dagligdagen summer af stor aktivitet og rummer en mangfoldighed af elever – en mangfoldighed som også IB-afdelingen bidrager til.

Men selvom vi er blevet et stort gymnasium, har vi stadigvæk fokus på den enkelte elev. Det er væsentligt for os, at der er gode og trygge rammer omkring den daglige undervisning og de øvrige aktiviteter på skolen. Og vi lægger vægt på, at eleverne hver især har mulighed for at udvikle sig såvel fagligt som personligt i løbet af de 3 år på Hasseris Gymnasium.

Du får flere informationer her:

På Hasseris Gymnasiums hjemmeside www.hasseris-gym.dk findes mere generel information om skolen og en mere detaljeret beskrivelse af studieretningerne. Se under menupunkt: Aktuelt eller Gym. 2008.

Skolens kontor er åbent mandag til torsdag kl. 8-15 og fredag kl. 8-14, tlf. 96 32 71 10,
e-mail: hg@hasseris-gym.dk.

Gymnasiets rektor, Anders Bach Jensen, privat tlf. 97 71 19 92 eller 29 62 37 57,
e-mail: ab@hasseris-gym.dk.

Skolens studievejledere kan træffes efter aftale med kontoret, tlf. 96 32 71 10.

For flere oplysninger om IB World School kan IB-koordinator Lars Nielsen kontaktes på
e-mail: ib@hasseris-gym.dk eller tlf. 96 32 71 17 eller 20 78 67 29.

Det 3-årige gymnasieforløb

Undervisningen i gymnasiet består af et grundforløb på ½ år og et studieretningsforløb på 2½ år. Ved tilmeldingen vælger du foreløbigt studieretning, idet du først træffer det egentlige valg af studieretning efter grundforløbets afslutning. I praksis skifter ganske få elever studieretning efter grundforløbet, men muligheden eksisterer.

Fagrækken består af fag på A-, B- og C-niveau, hvor A-niveau er det højeste. Der skelnes mellem **obligatoriske fag**, **studieretningsfag** og **valgfag**. Ved valg af studieretning vælger du 2-3 fag, som du specielt skal beskæftige

dig med. Studieretningsfagene toner gymnasieuddannelsen i enten naturvidenskabelig, samfundsvidenskabelig eller humanistisk retning.

Blandt de 3 nævnte naturvidenskabelige fag biologi, kemi og naturgeografi vælger gymnasiet 2 fag på mindst C-niveau. Et af disse fag eller fysik skal vælges på mindst B-niveau.

Den enkelte elev har 1-3 valgfag uden for studieretningen. Antallet afhænger af studieretningsfagene.

1.g grundforløb	1.g studieretning	2.g studieretning	3.g studieretning
(2)-3 Studieretningsfag	(2)-3 Studieretningsfag	(2)-3 Studieretningsfag	(2)-3 Studieretningsfag
		0-1 Valgfag C/B	0-2 Valgfag C/B/A
Dansk A	Dansk A	Dansk A	Dansk A
	Historie A	Historie A	Historie A
Engelsk B	Engelsk B	Engelsk B	Engelsk B (efterår)
Sprog 2 B	Sprog 2 B	Sprog 2 B	
Matematik C	Matematik C		
Samfundsfag C	Samfundsfag C		
2 af de 3 Naturvidenskabsfag: Biologi C, Kemi C, Naturgeografi C	2 af de 3 Naturvidenskabsfag:		
		Fysik C	
Idræt C	Idræt C	Idræt C	Idræt C
Kunstnerisk fag: Billedkunst C, Dramatik C, Musik C	Kunstnerisk fag:		
		Oldtidskundskab C/Religion C	
			Religion C/Oldtidskundskab C
Almen studieforberedelse	Almen studieforberedelse	Almen studieforberedelse	Almen studieforberedelse
Naturvidenskabeligt grundforløb			
Almen sprogforståelse			

Når du ansøger om optagelse skal du foretage 3 valg:

- **Studieretning**

Du skal tilkendegive, hvilken studieretning du forventer at vælge efter grundforløbet, (men det endelige valg skal først foretages i december).

- **2. fremmedsprog**

Du skal vælge fransk eller tysk som fortsættersprog eller fransk, spansk eller tysk som begynderprog, (begynderprog skal være på A-niveau).

- **Kunstnerisk fag**

Du skal vælge, om du det første år vil have billedkunst, dramatik eller musik. Hvis et af disse fag indgår i studieretningen, har du ikke denne valgmulighed, (gælder kun musiskfaglig studieretning).

Musisk-kreative studieretninger:

- MUSIK A + MATEMATIK B + DRAMATIK C
- MUSIK A + ENGELSK A + DRAMATIK B

Her får du mulighed for at udvikle dine kreative evner, fordi både musik og drama danner basis for en kreativ udfordring. I den forbindelse bliver musical-genren en væsentlig del af din hverdag på skolen, både gennem deltagelse i skolens musical i dit andet studieår og ved at lære om baggrunden for genren. Og måske opfører I selv en musikforestilling i 3.g.

Du vil i studieretningsfagene blive undervist i eksempelvis stemmeteori, sammenspil, musikteori, musikhistorie, teatrets virkemidler og metoder, skuespilteknik samt teaterhistorie, og du lærer at skrive noder, så du kan arrangere en sang for et band.

Gennem elev- og læreroplæg, klassediskussioner og samarbejde om forskellige praktiske og teoretiske projekter vil du opøve kompetencer, som du har brug for i dit videre liv. Kombinationen af teori og praksis styrker din iagttagelsesevne, din analytiske sans, dit kreative udtryk, din evne til at forstå komplekse sammenhænge, til at samarbejde og til at se de store kulturhistoriske linjer. Du vil opleve både at være studerende og performer og at skulle tænke logisk og æstetisk.

De musikfaglige studieretninger er en relevant basis, hvis du overvejer en videregående uddannelse inden for de humanistiske eller de kunstneriske fag, eller hvis du eksempelvis vil arbejde med kommunikation eller undervisning.



Hvis du interesserer dig for:

- musicals og teater
- sammenhængen mellem kunst og kultur
- at spille, synge og arrangere musik for orkester og kor
- at bruge din krop og stemme til at optræde med
- kreativt samarbejde
- at koble teori med praksis

- så er disse studieretninger relevante valg for dig.

Naturvidenskabelige studieretninger:

- MATEMATIK A + FYSIK B + KEMI B
- FYSIK A + MATEMATIK A + KEMI B
- KEMI A + MATEMATIK A + FYSIK B

Beskæftigelsen med matematiske og naturvidenskabelige emner er grundlaget her, og der fokuseres på relationer og samspil mellem matematik og de naturvidenskabelige fag. Din nysgerrighed og kreativitet stimuleres via eksperimenter og udvikling af teorier for naturvidenskabelige fænomener, og du er selv med til at bestemme hvilke. Studieretningsfagene er kernen i naturvidenskabelig forståelse, men også andre fag er vigtige. Ethiske problemstillinger diskuteres bedst, når også humanistiske og samfundsfaglige fag bidrager med viden og metode. Emnerne for undervisningen vælges i en dialog mellem lærerne og dig og dine kammerater.

Disse naturfaglige studieretninger danner grundlag for de videregående uddannelser inden for de naturvidenskabelige fag, ingeniørfagene og inden for sundhedsuddannelserne.

Hvis du interesserer dig for:

- at udføre eksperimenter
 - at forstå naturen og naturvidenskabelige opdagelser
 - at forstå naturvidenskabens betydning for samfundsudviklingen
 - at anvende moderne teknologi
 - at opbygge matematiske modeller, der ligger til grund for moderne, elektroniske instrumenter
 - at arbejde med aktuelle naturvidenskabelige emner
- så er disse studieretninger relevante valg for dig.



● BIOLOGI A + MATEMATIK A + KEMI B

Centralt i denne studieretning står undervisningen i biologi A, der på forskellig vis drejer sig om levende organismers opbygning og funktion. I dette arbejde er beskæftigelsen med menneskets sundhed og livsstil højt prioriteret, men også arbejdet med bioteknologiske emner er vigtigt. Matematik A er ligeledes centralt for studieretningen, idet faget anvendes til at opstille og analysere datamateriale fra biologi og kemi. Matematikken arbejder også med funktioner, sandsynlighedsregning, statistik og geometri. I faget kemi B arbejder du frem mod en forståelse af, hvordan stoffer i naturen og i de levende organismer er opbygget og reagerer med hinanden.

Denne naturfaglige studieretning er en relevant basis, hvis du overvejer en videregående uddannelse med et biologisk eller et sundhedsfagligt indhold.

Hvis du interesserer dig for:

- sundhed
- bioteknologi
- natur og miljø
- at lave praktiske undersøgelser og analyser i naturen eller i et laboratorium
- at tage stilling til og diskutere aktuelle problemstillinger med et biologisk indhold

- så er denne studieretning et relevant valg for dig.



Samfundsvidenskabelige studieretninger:

● SAMFUNDSFAG A + MATEMATIK B + IDRÆT B

● SAMFUNDSFAG A + ENGELSK A + MATEMATIK B

Her kommer du til at arbejde med mange forskellige temaer. Et af disse kan være fødevarer sikkerhed: Er det virkelig for dyrt at sende vores overskudslagre af mad til de fattige i ulandene? Et andet tema kunne være individet i samfundet: Er jeg mig selv, eller er jeg skabt af mediernes rollemodeller og idealer? Bliver SU afskaffet, hvis antallet af pensionister eksploderer? Vælger du idræt B, er det, fordi du interesserer dig for kroppen både praktisk og teoretisk. Vælger du engelsk A, er det, fordi du interesserer dig for sprog, kommunikation og kultur.

Disse samfundsfaglige studieretninger er en relevant basis, hvis du overvejer en videregående uddannelse inden for økonomi, politik, journalistik eller inden for administrative områder.

Hvis du interesserer dig for:

- aktuelle danske og internationale forhold
- massemediernes betydning
- sprog, kommunikation og kultur
- matematiske modeller og økonomiske politikker
- menneskekroppen - praktisk og teoretisk
- meningsmålinger og matematiske beregninger

- så er disse studieretninger relevante valg for dig.

● ENGELSK A + SAMFUNDSFAG B + BIOLOGI B

● ENGELSK A + SAMFUNDSFAG B + PSYKOLOGI C

Du vil her komme til at beskæftige dig med kommunikation i praksis på et internationalt plan. Undervisningen drejer sig desuden om at forstå kulturer, der benytter sig af engelsk som hovedsprog. Du vil i arbejdet få indsigt i samfundsmæssige og historiske forhold og i sociale, politiske og økonomiske forhold især i Danmark, men også i England. Også litteraturen har en central plads, og arbejdet består bl.a. i beskæftigelsen med spørgsmålet om, hvorfor litteraturen kan nedbryde grænser og skabe åbninger ud til verden. Vælger du biologi B, er det, fordi du interesserer dig for menneskekroppens og andre organismeres funktion. Vælger du psykologi C, er det, fordi du interesserer dig for menneskets sind.

Disse samfundsvidenskabelige studieretninger er en relevant basis, hvis du overvejer en videregående uddannelse inden for de humanistiske fag, samfundsvidenskabelige fag og lignende fag.

Sproglige studieretninger:

● TYSK F A + ENGELSK A + SAMFUNDSFAG B/LATIN B

Arbejdet med kommunikation inden for sprogfagene står meget centralt på denne studieretning. Det drejer sig primært om tekster, men også film, musik og digitale medier danner grundlag for dette arbejde. Du får desuden indblik i emner som fx økonomisk-politiske forhold, globalisering og multietniske samfund, ligesom du også kommer til at beskæftige dig med emner som identitetsdannelse, livsstil og storbykulturer. Vælger du latin B, så toner du denne studieretning sprogligt, og sammenhængen mellem de forskellige sprog og forståelsen af et sprogs system vil løfte din indsigt til et højere niveau, som du kan drage stor nytte af i dit daglige arbejde. Vælger du samfundsfag B, så toner du denne studieretning samfundsfagligt, idet man i arbejdet får indsigt i samfundsmæssige forhold, og i sociale, politiske og økonomiske forhold især i Danmark, men også i Tyskland og i England.

Denne sproglige studieretning er en relevant basis, hvis du overvejer en videregående uddannelse inden for de humanistiske fag, samfundsvidenskabelige fag og lignende fag.

Hvis du interesserer dig for:

- kultur og samfund
- sprog og kommunikation
- litteratur og medier
- europas udvikling efter 1945
- menneskets enten biologiske eller psykologiske bevæggrunde

- så er disse studieretninger relevante valg for dig.



Hvis du interesserer dig for:

- at begå dig og kommunikere på et internationalt plan
- at forstå kulturer, der har tysk eller engelsk som hovedsprog
- massemedier og globalisering
- at arbejde med forskellige typer af litteratur, film og musik, der åbner og udfordrer de indre og ydre grænser
- sociale, politiske og økonomiske forhold – især i Danmark, men også i England og Tyskland
- samfundsmæssige forhold set ud fra et sprogligt perspektiv

- så er denne studieretning et relevant valg for dig.

- SPANSK A + ENGELSK A + SAMFUNDSFAG B/LATIN B
- SPANSK A + ENGELSK A + TYSK F/FRANSK F B

Her lærer du at begå dig og kommunikere på et internationalt plan og at forstå kulturer, der har spansk og engelsk som hovedsprog. Du kommer også til at arbejde med samfundsmæssige og historiske forhold i lande, hvor de to sprog tales, og du vil komme til at beskæftige dig med sociale, politiske og økonomiske forhold, især i Danmark, men også i Spanien og England. Du arbejder endvidere med forskellig slags litteratur, film og musik, og du vil se, at disse emner åbner og udfordrer de indre og ydre grænser. Vælger du samfundsfag B, så toner du denne studieretning samfundsfagligt, idet man i arbejdet får indsigt i samfundsmæssige og historiske forhold og i sociale, politiske og økonomiske forhold, især i Danmark, men også i Spanien og i England. Vælger du latin B, tysk B eller fransk B, så toner du denne studieretning sprogligt, og sammenhængen mellem de forskellige sprog og forståelsen af et af de tre sprogs system vil have en positiv effekt på forståelsen af de to øvrige sprogfag.

Disse sproglige studieretninger er en relevant basis, hvis du overvejer en videregående uddannelse inden for de humanistiske fag, samfundsvidenskabelige fag og lignende.

Hvis du interesserer dig for:

- litteratur
- sproglig mangfoldighed
- kultur og samfund
- massemedier og globalisering
- sprog og kommunikation
- kolonialisme og indvandring

- så er disse studieretninger relevante valg for dig.



● FRANSK F A + ENGELSK A + SAMFUNDSFAG B/LATIN B

På denne studieretning vil sprog og kommunikation være i højsædet. Du kommer til at arbejde såvel med historiske som med samtidige emner, og fagene vil give dig indsigt i kulturelle og samfundsmæssige forhold i Frankrig og England. I arbejdet med sprogfagene vil du møde forskellige typer af tekster i form af lyrik, epik og drama, men du kommer også til at beskæftige dig med film og musik. Du kommer endvidere til at arbejde med globalisering og internationalisering ud fra et samtidigt perspektiv. Vælger du samfundsfag B, så toner du denne studieretning samfundsfagligt, idet man i arbejdet får indsigt i samfundsmæssige og historiske forhold og i sociale, politiske og økonomiske forhold, især i Danmark, men også i Frankrig og i England. Vælger du latin B, så toner du denne studieretning sprogligt, og sammenhængen mellem de forskellige sprog og forståelsen af et af de tre sprogs system vil have en positiv effekt på forståelsen af de to øvrige sprogfag.

Denne sproglige studieretning er en relevant basis, hvis du overvejer en videregående uddannelse inden for de humanistiske fag, samfundsvidenskabelige fag og lignende fag.

Hvis du interesserer dig for:

- litteratur
- sproglig mangfoldighed
- historiske, kulturelle og interkulturelle forhold i sprog og samfund
- massemedier og globalisering
- sprog og kommunikation
- kolonialisme og indvandring

- så er denne studieretning et relevant valg for dig.

Det skal bemærkes, at det for alle studieretningerne gælder, at de anførte uddannelsesforslag ikke er de eneste muligheder; det er blot de mest oplagte uddannelser. Ved hjælp af GSK-kurser kan man i løbet af et år udbygge sin studentereksamen, således at man kan opfylde adgangskrav til alle uddannelser.

Læsevejledningen på Hasseris Gymnasium

af Mogens Hertoft og Cellina Porsborg, læsevejledere

På Hasseris Gymnasium har vi to læsevejledere. De elever, der kommer i læsevejledningen kan være ordblinde, langsomme/svage læsere eller to-sprogede, der har særlige vanskeligheder. Der undervises også elever, der har behov for ekstra hjælp til skriftlige afleveringer, ekstra undervisning i grammatik og studieteknik.

I skrivende stund – efteråret 2007 – er der 10 SPS-elever på Hasseris Gymnasium. SPS står for specialpædagogisk støtte og betyder, at eleverne har fået bevilliget en pc med scanner og særlige læse- og staveprogrammer og ekstra tid til specialundervisning. Der gives som regel også ekstra tid ved eksamen, og eventuelle dispensationer fremgår ikke længere af eksamensbeviset.

I begyndelsen af skoleåret tester vi alle 1.g elever for deres læsehastighed og læseforståelse samt deres stave-

færdigheder. Det er her eventuelle dyslektiske træk (ordblindhed) opdages. Testen er obligatorisk, men det er vigtigt at understrege, at den efterfølgende undervisning er et tilbud. Siger man "nej tak" i 1.g, er man altid velkommen til at henvende sig igen.

Undervisning foregår enten individuelt eller på meget små hold i løbet af skoledagen, og vi bestræber os på at lægge undervisningen i elevernes fritimer. Der bliver først og fremmest taget udgangspunkt i den enkelte elevs behov og ønsker. Undervisningen i brug af særlige it-redskaber samt læse- og stavestrategier er dog gennemgående. Vi gør endvidere meget ud af at bevidstgøre den enkelte elev om de muligheder, han eller hun har for at kompensere for og dermed afhjælpe sine vanskeligheder.

Musicals på Hasseris Gymnasium

Hvert andet år laver vi her på gymnasiet en stor musikforestilling, og det er blevet til så forskellige forestillinger som Andrew Lloyd Webbers *Joseph and the Amazing Technicolor Dreamcoat*, den østrigske musical *Elisabeth* og *Lonely Hearts*, som er en musikforestilling bygget over sangene fra Beatles' nok mest berømte album, "Sgt. Pepper's Lonely Hearts Club Band".

I år arbejder vi på en norsk musical med titlen *Which Witch*, som er skrevet i 1990-erne. Det er en dramatisk historie om heksejagt i 1537. Musicalen foregår i Rom og Heidelberg. Den katolske biskop Daniel og hans sognebarn, Maria, bliver forelskede i hinanden, men da katolske præster ikke kan gifte sig, og da Biskop Daniels søster, Anna Regina, har planer om, at Daniel skal blive den første tyske pave i Rom, bliver der store problemer for de to elskende. Der er mange, der vil gøre helvede hedt for dem, og hedt bliver der. Mere skal ikke afsløres her. Kom i stedet og se og hør de mange dygtige elever.

Prøvearbejdet kører i højeste gear

Der bliver øvet i koret, i orkestret og med solister. Der bliver løbende prøvet på scenen. Der bliver lavet kulisser og rekvisitter, og vi har også en trofast skare af forældre, som møder op til alle prøverne - bevæbnet med symaskiner - så alle kan få kostumer til tiden. De møder også op, selvom de ikke længere har børn på skolen, for som de siger: "Vi hygger os, og det er spændende at være en del af processen".

Og så er der pedellerne, som bygger scenen op og flytter rundt i ét væk.

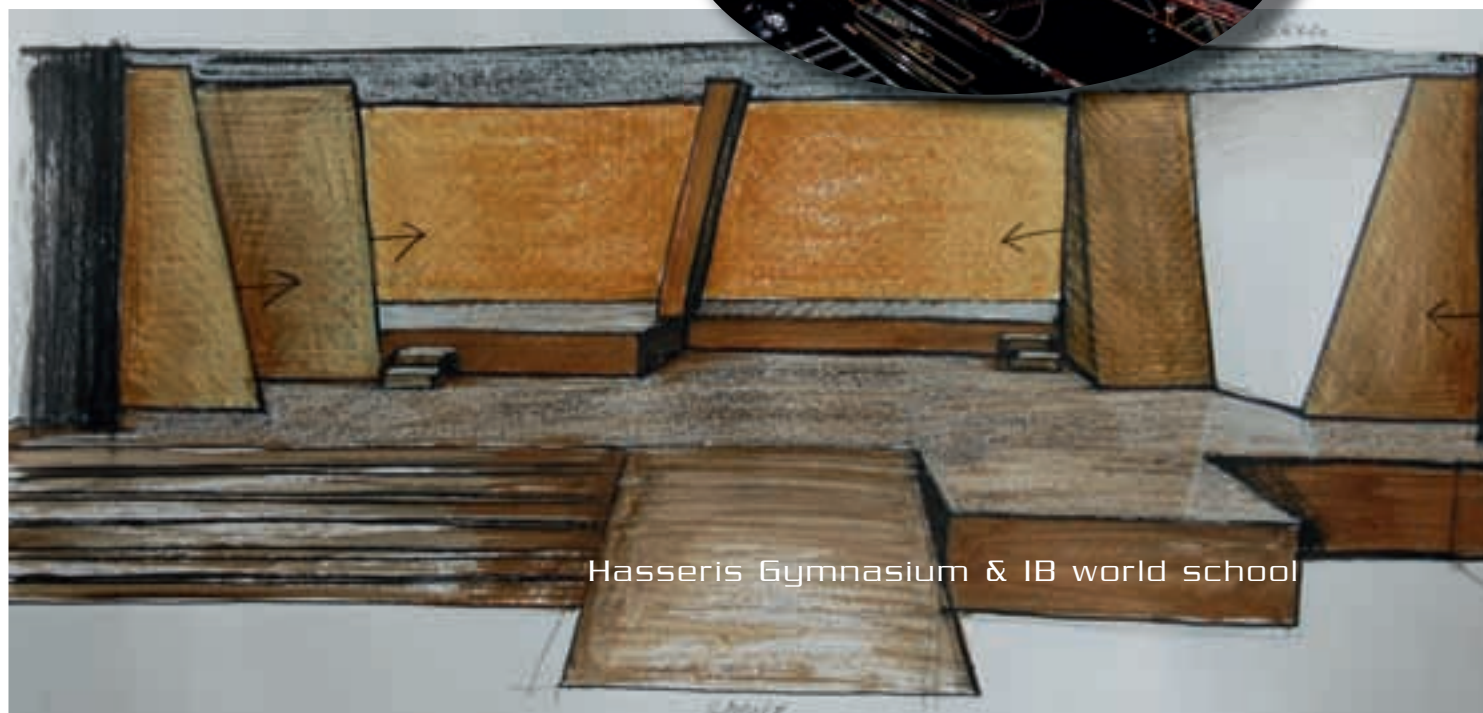
Vi har mange mennesker i sving. Når vi tæller lys- og lydfolk, andre sceneteknikere, alle de medvirkende og lærerne med, kan antallet godt snige sig op over 100 personer!

At være med til at lave en musical, et teaterstykke eller en koncert er en enorm oplevelse for alle involverede. Det er hårdt, og for eleverne gælder det om at holde tungen lige i munden, når man samtidig skal nå at lave lektier, nå jobbet og nå at se sin kæreste. Men det er hver en sveddråbe værd, når man før, under og efter forestillingen oplever fællesskabet. Og til sidst tænker alle: "Det lykkedes - igen - fordi vi var i flok."

Vi har premiere på *Which Witch* mandag d. 4. februar 2008.



Sceneudkast til »Which Witch«





Hasseris Gymnasium en udviklingsorienteret skole hvor stjerneværdierne dynamiske forandringer

Ansvarlighed

Vi lægger vægt på:

- at eleverne engagerer sig i skolens liv og drager omsorg for sig selv og for andre.
- at eleverne forpligter sig i forhold til de krav som undervisningen stiller.
- opbygning af et positivt selvværd og en udvikling af de personlige handlekompetencer.
- bevidstgørelse om konsekvenser af livsstil og levevis.

Faglighed

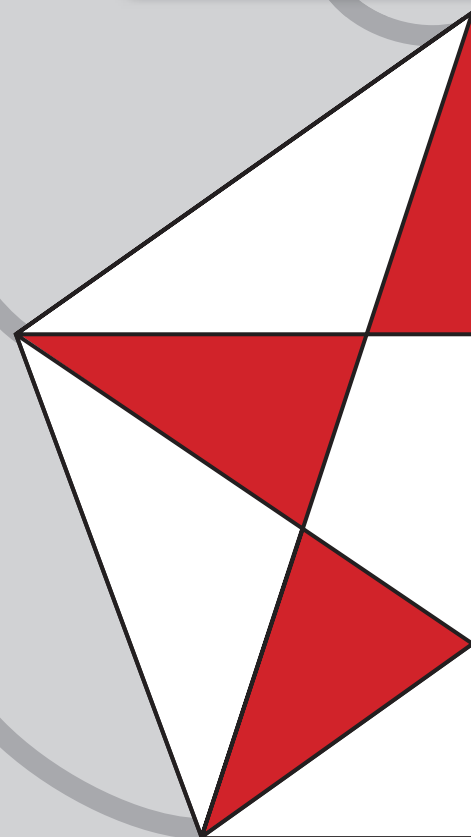
Vi lægger vægt på:

- at den alment dannende og fagligt udfordrende undervisning foregår på et højt niveau.
- at eleverne til stadighed øger deres kundskaber og kompetencer i fællesskab.
- at naturvidenskabelige, tekniske og humanistiske viden og færdigheder er lige og humanistiske værdier og berettigelse og betydning.
- at eleverne får grundlæggende kompetencer i de enkelte fag og forberedelse til de enkelte fag og forberedelse til de enkelte fagene.

Udsyn

Vi lægger vægt på:

- at eleverne forholder sig åbent og analyserende i forhold til det omgivende samfund.
- at eleverne i forbindelse med undervisningen gør sig overvejelser om bæredygtig udvikling såvel lokalt som globalt.
- at skolen til stadighed er modtagelig for impulser udefra.
- at eleverne får blik for fremtiden med de muligheder og udfordringer, den indebærer.



gymnasium er orienteret skole, værdierne i den ledningsproces er:

le og studieforbere-
regår på et højt fagligt

ed bliver udfordret til at
og viden individuelt og

e, samfundsvidenskabe-
vidensfelter har lige stor
ing.

eggende kompetencer
står samspillet mellem



Fællesskab

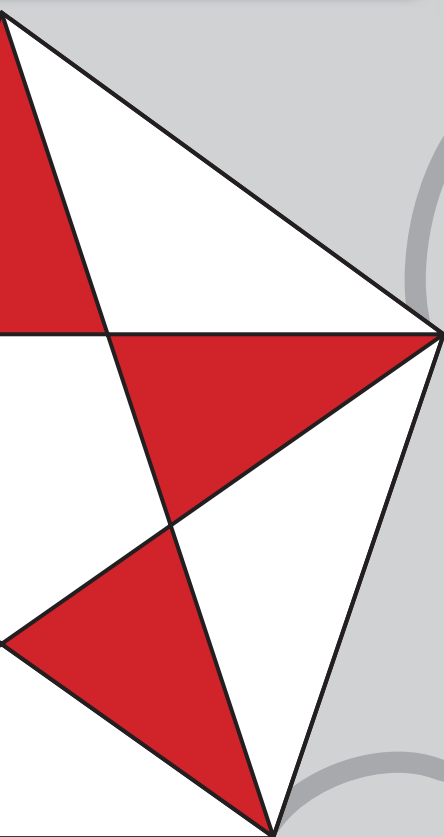
Vi lægger vægt på:

- et demokratisk og åbent miljø med mulighed for indflydelse og medbestemmelse.
- at der er plads til alle, der har lyst og evner til at tage en studentereksamen eller en IB-eksamen.
- at vise hensyn til hinanden og respektere hinandens forskelligheder.
- at være en skole, der værdsætter godt humør.

Kreativitet

Vi lægger vægt på:

- at fremme faglig nysgerrighed og kreativ læring i alle skolens fag.
- at være en levende skole med spændende aktiviteter i og uden for skoletiden.
- at eleverne bliver inspireret til nytænkning.
- at give eleverne lyst til at lære gennem en motiverende undervisning, der flytter grænser både fagligt og personligt.



Elevinterview om studieretningerne:



Tea Bennike, 2.a, har valgt en studieretning med musik A + engelsk A + samfundsfag B.

Hvorfor har du valgt en musikfaglig studieretning?

Fordi jeg har spillet musik hele mit liv, og så ville jeg gerne have en teoretisk vinkel på mine praktiske evner. Det afgørende for mit valg af studieretning er, at fagene interesserer mig. Jeg er meget glad for at have engelsk, i det vi lever i en globaliseret verden, men også fordi mange af de bøger, man skal læse i forbindelse med en videregående uddannelse, er skrevet på fremmedsprog. Samfundsfag har jeg ikke tidligere haft, og jeg ville gerne vide mere om politik og om samfund. Evner, interesser og nysgerrighed er afgørende for mit valg.

Hvordan præger det undervisningen, at du går på en musikfaglig studieretning?

Musik skiller sig helt bestemt ud. Det er anderledes end alle andre fag. Her kan man lave noget praktisk og ikke bare modtage undervisning hele tiden. Når man på forhånd ved, hvilke fag man har på A-niveau, så tager man dem meget seriøst. Desuden mener jeg, at det er vigtigt, at man nærer en umiddelbar interesse for de fag, som indgår i den studieretning, man vælger.

Hvad mener du, at du får med i din studentereksamen i kraft af en musikfaglig studieretning?

Det er en anderledes studieretning; den kaldes også "den kunstneriske". Jeg synes, man skal vælge nogle fag, man er god til og godt kan lide. Interessen må være afgørende, også for at det skal blive spændende. Endelig bliver man jo hængt op på sit karaktergennemsnit. Jeg er glad for kombinationen mellem sprog og musik. Den passer mig godt.

Jakob Hærvig, 3.y, har valgt en studieretning med matematik A + fysik B + kemi B.



Hvorfor har du valgt en naturvidenskabelig studieretning?

Jeg valgte en naturvidenskabelig studieretning, fordi det naturvidenskabelige område interesserer mig mest. Derfor ville jeg helst arbejde mest med de fag, som så altså er de fag, der indgår i min studieretning. Kombinationen giver en masse muligheder i forhold til valg af uddannelse, vurderer jeg. Jeg ved, at jeg vil arbejde inden for det naturvidenskabelige område, men jeg ved endnu ikke præcist, hvad jeg vil være. Mange med de sproglige og samfundsvidenskabelige studieretninger ved, hvad de vil, men i min klasse er der knapt så stor klarhed i forhold til det præcise valg af uddannelse.

Hvordan præger det undervisningen, at du går på en naturvidenskabelig studieretning?

Man har mange timer med de pågældende fag. Desuden har matematik deltaget i en del AT-forløb. Og ofte har de naturvidenskabelige fag størst vægt i AT-forløbene. Jeg forestiller mig, at vi går mere op i forløbet, når der indgår et naturvidenskabeligt fag, idet vi føler, at det er "vores" fag.

Hvad mener du, at du får med i din studentereksamen i kraft af en naturvidenskabelig studieretning?

Mulighederne er åbne, og det er vigtigt for mig. Egentlig er det i høj grad min nysgerrighed, der er afgørende for valget af studieretning. Jeg interesserer mig for fagene, og jeg har valgt fysik op på A-niveau. Interessen for studieretningsfagene er vigtig, for ellers bliver det for hårdt med hensyn til lektiebyrden.

Marianne Laustsen, 3i, »Nature Project«



Siri Folsø Sørensen, 3.u., har valgt en studieretning med samfundsfag A + matematik B + naturgeografi B.

Hvorfor har du valgt en samfundsfaglig studieretning?

For det første interesserer jeg mig meget for samfundsfag, og for det andet ønsker jeg at blande sprog og naturvidenskab. Interessen er således det afgørende for mit valg, og desuden synes jeg, at samfundsfag er et meget aktuelt og vigtigt fag. For mig forekommer det vigtigere end f.eks. fysik. Endelig føler jeg, at mine fremtidige muligheder står åbne med denne studieretning.

Hvordan præger det undervisningen, at du går på en samfundsfaglig studieretning?

I samfundsfag arbejder vi med meget aktuelle begivenheder og konflikter, og de emner, vi arbejder med, relateres tit til vores hverdag og den aktuelle virkelighed. Faget skærper desuden vores kritiske sans, særligt over for mediernes behandling af forskellige emner og begivenheder. Studieretningen præger også vores undervisning på den måde, at vi i høj grad kommer til at lægge en samfundsfaglig vinkel på de emner og forløb, som vi arbejder med i andre fag.

Hvad mener du, at du får med i din studentereksamen i kraft af en samfundsfaglig studieretning?

Jeg tror, at jeg får evnen til at skabe et overblik over en problemstilling. Desuden er jeg blevet vænnet til at tage stilling og danne meninger med kritiske øjne. Endelig er jeg også blevet vænnet til at orientere mig om aktuelle begivenheder, hvilket betyder, at jeg er opmærksom på og bevidst om den verden, vi lever i.

Nicolai Kjærsgaard Andersen, 3.a, har valgt en studieretning med engelsk A + tysk A + samfundsfag B.



Hvorfor har du valgt en sproglig studieretning?

Fagene interesserer mig, og de er desuden vigtige i det multikulturelle samfund. De værktøjer, jeg får fra engelsk og tysk, er gode i sammenhæng med samfundsfag, fordi de er praksisorienterede og forbereder mig til min videre uddannelse. Globaliseringen i vores samfund uddybes via sprogfagene, så den kombination fungerer meget hensigtsmæssigt. Det er først og fremmest interessen, der har

ledt mig til denne studieretning, og når man kommer ind i undervisningen, viser det sig, at fagene passer godt sammen.

Hvordan præger det undervisningen, at du går på en sproglig studieretning?

Langt den største del af undervisningen har med sprog og samfund at gøre. Sprogfagene fylder den overvejende del af timerne, hvilket betyder, at man når meget langt med disse fag, fordi man får mulighed for at arbejde så meget med sprogene. Undervisningen i sprogfagene bliver meget koncentreret, hvilket også gør sig gældende for samfundsfag. Den koncentrerede undervisning er specielt kendetegnende for 3.g, og det bedste er, at fagene giver hinanden noget, således at det, man lærer i det ene sprogfag, også kan anvendes i det andet sprogfag og omvendt.

Hvad mener du, at du får med i din studentereksamen i kraft af en sproglig studieretning?

Jeg får nogle gode og anvendelige værktøjer til det samfund, jeg kommer ud i. Her er globaliseringen central, og jeg vil reelt kunne bruge den viden, jeg har fået. Jeg kunne godt tænke mig at lave noget med journalistik, og det forbereder denne studieretning bl.a. til. Jeg vil kunne se nuanceret på mit samfund og være sprogligt stærkt funderet, når jeg får min eksamen.

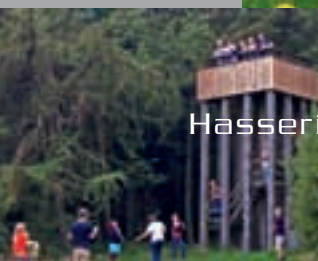
Introduktionsforløbet på gymnasiet



På Hasseris Gymnasium synes vi, det er vigtigt, at eleverne er glade for at gå i skole.

Den første skoledag møder du dine tutorer (to eller tre 2. og 3.g-elever) og din klasses kontaktlærer. Kontaktlæreren sørger for nogle af de mere praktiske ting den dag, mens tutorerne tager sig af forskellige sociale aktiviteter, der bidrager til, at du og dine nye klassekammerater allerede efter den første skoledag kender hinanden.

De to følgende skoledage er der 'introduktion' på skemaet. Det betyder, at du møder nogle af dine nye lærere og får en kort præsentation af nogle af de fag, du skal have i 1.g.



Klassens studievejleder kommer på besøg og orienterer om studievejledning i gymnasiet. I danser, synger i kor og planlægger i fællesskab Livø-turen. Intro-ugen afsluttes med en frokost for alle 1.g-erne.

Allerede torsdag-fredag i "uge 2" tager alle 1.g-elever, tutorer, kontaktlærere, studievejledere m.m. til Livø, hvor de nye klasser gennem en række aktiviteter bliver rystet sammen.

Intro-forløbet er med til at give dig og dine klassekammerater nogle af de forudsætninger, der skal til, for at I tør være nysgerrige og kreative og blive fagligt dygtigere.

Den sociale del af introduktionen kulminerer med årets første skolefest – af de gamle elever kaldet "sutfesten" - som kun er for 1.g-erne og jeres tutorer.

Efter intro-ugen træder det normale skema i funktion, og du møder de fag og faglærere, der er på din studieretning.

Studievejlederen har i den første tid nogle lektioner, hvor I får undervisning i forskellige former for studieteknik. Skolens læsevejledere tester jeres læse-/stavefærdigheder med henblik på at tilbyde enkeltelever supplerende undervisning. Et par måneder inde i skoleåret afholder studievejlederen en individuel samtale med hver 1.g-elev om elevens faglige og sociale trivsel på Hasseris Gymnasium.

Livø natur

Gymnasiets studievejledning

På Hasseris Gymnasium er vi tre studievejledere: Per Mejlholm, Knud Jørgensen og Ulla Kaiser.



Ud over at være faglærere har vi uddannet os til studievejledere. Hver klasse har sin egen studievejleder, som har et særligt ansvar for netop den klasse, men derudover kan I frit gå til os alle tre. Vi har tavshedspligt.

Studievejlederen kan bruges til hjælp i spørgsmål af faglig, social, økonomisk og personlig art. Vores arbejde er delt i to dele, den kollektive vejledning, som foregår i stamklassen, og den individuelle vejledning, som foregår på vores kontor. Hovedformålet er at hjælpe hver elev til at gennemføre gymnasiet på en måde, som er tilfredsstillende for den enkelte.

Du vil møde os i den allerførste tid i 1.g, hvor vi for at lette overgangen mellem folkeskolen og gymnasiet vil give dig og dine klassekammerater en almen studieorientering, hvilket i praksis vil sige, at vi vil undervise jer i studie- og notatteknik, planlægning af lektier og hensigtsmæssig lektielæsning. Desuden vil vi komme i klassen og orientere om studieretninger, valgfag, eksamen og SU-regler.

En vigtig del af den individuelle vejledning er samtaler, der drejer sig om, hvordan du trives i gymnasiet,

og om hvordan du bedst planlægger og prioriterer din tid som gymnasieelev i forbindelse med lektielæsning, fritidsaktiviteter og erhvervsarbejde. En anden væsentlig del er samtaler, der drejer sig om dine overvejelser i forbindelse med dit valg af studieretning og dine valg af fag i 2. og 3.g.

I løbet af efteråret i 1.g vil vi kalde jer ned til en ”indslusningssamtale” for at høre, om I er faldet til, og om der er noget, vi kan hjælpe jer med. Det er en god måde at lære hinanden at kende, hvilket er et godt udgangspunkt for den videre vejledning.

Vi afholder hvert år et eksamenskursus (primært for 2. og 3.g-ere) og et kursus - kaldet ”bryd lydturen” - for de elever, der har svært ved at markere i timerne (primært for 1. og 2.g-ere).

Du, og i øvrigt dine forældre, er altid velkommen med alle typer problemer både studiemæssige og personlige. Vi er hverken socialrådgivere, bistandskontor eller psykologer, men vi er interesserede og trænede samtalepartnere, og vi ved, hvordan vi kan sende jer videre i systemet, hvis I skulle få brug for det.

Studievejlederne har faste træffetider og kan kontaktes gennem skolens kontor tlf. 96 32 71 10.

Psykolog: Hasseris Gymnasium har også en psykolog tilknyttet. Psykologen kan kontaktes direkte eller via studievejlederen. Se skolens hjemmeside.

”Studievalg Nordjylland”

”Studievalg Nordjylland” er et regionalt vejledningscenter under Undervisningsministeriet. Det har ansat vejledere, der har en bred viden om mulighederne for videregående uddannelse og erhverv i hele Danmark. I løbet af din tid på Hasseris Gymnasium kommer din lokale studievalgs vejleder, Helle Lausen, på besøg flere gange for at fortælle om uddannelsessystemet, om valg af videregående uddannelse, om erhverv, om ansøgning og optagelse på en videregående uddannelse m.m.

Studievalgs vejleder vil have træffetid på skolen en gang hver måned. I forbindelse med træffetiden har du mulighed for at få en individuel samtale om dine ønsker og overvejelser i forbindelse med valget af videregående uddannelse. Træffetiderne kan ses på opslag på skolen.

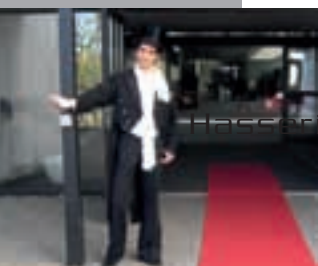
Når Studievalgs vejledere ikke er ude på skoler, sidder de i vejledningscentret i Slotsgade i Aalborg. Her er du til enhver tid velkommen til at henvende dig. Du kan også skrive en mail til Helle: hla@studievalg.dk.

Der er mange ting, du selv kan gøre for at få information om videregående uddannelse og erhverv. Du kan fx bruge uddannelsesportalen <http://www.uddannelsesguiden.dk>. Her kan du finde informationer om næsten alt, der har med uddannelse og erhverv at gøre. Og på Studievalgs egen hjemmeside www.studievalg.dk/nordjylland kan du finde oplysninger om relevante emner i forhold til dit uddannelsesvalg.

Studievalgs vejledere har tavshedspligt. Det betyder, at du anonymt kan henvende dig til Studievalg, hvad enten du kommer til din vejleder i forbindelse med træffetiderne på skolen, eller du kontakter vejledningscentret.

STUDIEVEJLEDNINGEN - Som elev på gymnasiet vil du i løbet af din skoletid få brug for forskellige vejledere, der kan fortælle dig om dine muligheder, når du skal planlægge din fremtid. I løbet af din gymnasietid vil du møde to forskellige vejledere: skolens egen studievejleder og Studievalgs vejleder. Skolens egne studievejledere er eksperter i at vejlede om alt, hvad der har med din gennemførelse af gymnasiet at gøre. Studievalgs vejleder ved til gengæld en hel masse om videregående uddannelse og erhverv.

Gymnasiereformens nye "fag" AP, NV og AT



Med gymnasiereformen har vi fået tre nye fag i det almene gymnasium, nemlig almen sprogforståelse, naturvidenskabeligt grundforløb og almen studieforbereelse. Egentlig er de ikke i sig selv fag, men nærmere et rum, hvor forskellige fag arbejder sammen. Således er almen sprogforståelse en fælles basis for det sproglige arbejde, mens naturvidenskabeligt grundforløb er en fælles basis for det naturvidenskabelige arbejde, og endelig er almen studieforbereelse en betegnelse for et samarbejde mellem fag inden for og på tværs af det almene gymnasiums tre faglige hovedområder: naturvidenskab, humaniora og samfundsvidenskab.

Almen sprogforståelse (AP)

Forløbet i almen sprogforståelse strækker sig over grundforløbet, som er det første halve år i 1.g. Uanset hvilken studieretning, du vælger, får du undervisning i almen sprogforståelse. Dette forløb sikrer en fælles basis for det sproglige arbejde og fungerer som en introduktion til valget af de sproglige studieretninger ved at vise, hvordan beskæftigelsen med sprog er en del af den almene dannelse. Forløbet har to elementer: sproglig bevidsthed og sproglig analysefærdighed. Alle klasser benytter til arbejdet den samme bog, som hedder Babelstårnet. De emner, du kommer til at arbejde med, er morfologi, syntaks og sociolingvistik. Således lærer du at inddrage sætninger og ord i mindre dele for at få greb om sprogenes system, men også for aktivt at blive en bedre og mere bevidst sprogbruger og sprogproducent. Forløbet er delt i to forløb, der kører parallelt; latindelen og de øvrige sprogfags del. Når grundforløbet er slut, aflægges du én samlet prøve i almen sprogforståelse.

Det Naturvidenskabelige Grundforløb (NV)

Det naturvidenskabelige grundforløb er som AP placeret i gymnasiets grundforløb, og uanset hvilken studieretning du vælger, får du det naturvidenskabelige grundforløb, sådan som det også er tilfældet med AP. Forløbet er sammensat af de 4 naturvidenskabelige fag: fysik, naturgeografi, kemi og biologi. Fagene varetages af faglærere fra de pågældende fag, og timerne deles mellem fagene. Formålet med forløbet er at give dig en introduktion til disse fags fællestræk og forskelligheder gennem arbejdet med, en række aktuelle og faglige problemstillinger. Herigenem stifter du bekendtskab med nogle af de fagområder, som du skal arbejde videre med i dine valgte naturvidenskabelige fag. De emner, du kommer til at arbejde med, kunne f.eks. være: vandets kredsløb, madvaner, salt og jordens atmosfære. Ideen med arbejdet er, at du skal lære de grundlæggende naturvidenskabelige arbejdsmetoder at kende, og derfor består undervisningen af både klasseundervisning, gruppearbejde, praktiske forsøg og øvelser. Forløbet omfatter ud over undervisningen en række mindre, skriftlige opgaver og en individuel evaluering efter efterårsferien.

Almen studieforbereelse (AT)

Forløbet i almen studieforbereelse strækker sig over alle tre år i gymnasiet. 10% af undervisningstiden dækkes af almen studieforbereelse, der er skemalagt i tre uger spredt over hvert skoleår. Formålet med almen studieforbereelse er at styrke din evne til at sammenholde viden og metoder fra forskellige fag, idet AT netop er et samarbejde mellem fag. Der arbejdes under en given overskrift, der afspejler betydningsfulde natur- og kulturfænomener, almenmenneskelige spørgsmål eller vigtige problemstillinger og centrale forestillinger fra fortid og nutid. Idet flere fag belyser én og samme problemstilling, får du et nuanceret og rigt facetteret syn på denne problemstilling, og du bliver bevidst om de deltagende fags metodiske tilgange.

I midten af januar i 3.g udmelder undervisningsministeriet et emne, overordnede problemstillinger og rammer for fagkombinationer, som det pågældende år skal danne udgangspunkt for den afsluttende prøve. Du udarbejder en synopsis, som du afleverer i marts, inden du i juni aflægger en individuel mundtlig prøve, som består af en præsentation af og uddybende dialog om synopsen.

Idræt på Hasseris Gymnasium

Ud over de faste idrætstimer på skemaet tilbyder skolen også andre muligheder for at få gang i kroppen, mens man går i gymnasiet.

Fri idræt:

Hver torsdag aften er skolens hal åben for eleverne under opsyn og vejledning af nogle af skolens idrætslærere. Aktiviteterne foregår uden dommere på kryds og tværs af klasser og årgange. Der spilles badminton, volley, basket, hockey og indendørs fodbold.

Klasseturnering:

I løbet af hele skoleåret har vi de sidste 20 år afholdt den såkaldte klasseturnering.

Turneringen arrangeres af skolens idrætslærere som en del af den frivillige idræt på skolen.

Her kæmper alle skolens klasser samt lærerne mod hinanden i discipliner som stafetløb, volleyball, basketball, indendørs fodbold, badminton og hockey.

I løbet af de sidste par år er turneringen blevet mere og mere farverig, især fordi klasserne er begyndt at investere en del energi i udklædning og højlydt opbakning af deres hold. Der er selvfølgelig en indædt kamp mellem et mindre antal klasser om at vinde den samlede turnering, men derudover giver konkurrencerne fredag eftermiddag anledning til, at mange klasser får en fælles opgave, de skal løse, og håneretten skifter løbende mellem dem, der går op i det.

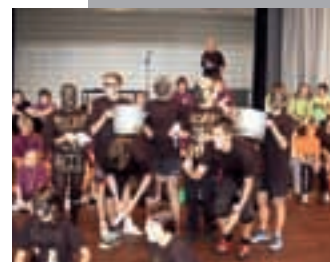
Endelig er turneringen også et sted, hvor elever og lærere kan mødes i ædel og munter kappestrid, selvom nogle elever og nogle lærere tilsyneladende har svært ved at skjule, at det at tabe ikke ligger naturligt i deres gener.

Idrætsdag:

Som optakt til klasseturneringen har vi de seneste år afholdt en idrætsdag en gang i september, og nogle af billederne viser den store energi og kreativitet, som elever kan lægge for dagen, når det for en gangs skyld er kroppen, der arbejdes med i skoletiden.

Forskellige turneringer:

Med jævne mellemrum deltager skolens fremmeste elever ud i sporten i konkurrencer mod andre skoler. Det drejer sig dels om den årlige fodboldturnering mellem de fire Aalborg-gymnasier, hvor der er stor prestige forbundet med at repræsentere skolen – dels om flere landsdækkende turneringer (basket, volley, atletik, hockey og indendørs fodbold). Især i atletik har skolens hold flere gange været med i lands-finalestævnet.



Start på pigestafet



Studieture på Hasseris Gymnasium

Studieture er et fast punkt i ethvert gymnasieforløb på Hasseris Gymnasium. De finder normalt sted i det tidlige forår i 2.g og efteråret i 3.g. Turenes faglige fokus kan være mangfoldige, afhængig af elevernes interesser og de deltagende læreres fagkombinationer. Det kan være en tur til London med besøg i Shakespeares genopførte "Globe Theatre" og til Greenwich Observatoriet med Harrisons berømte ure, en tur til Rom med besøg på Forum Romanum og en bustur til Pompeii, til Firenze for at gennemgå kunstsamlingen på Uffizierne eller til Berlin for at se resterne af den mur der tidligere skilte en by og dens indbyggere. Med indførelsen af Almen Studieforbereelse (AT) er mulighederne for at gennemføre integrerede faglige forløb forbedret væsentligt, som den efterfølgende lærerbeskrivelse af en studietur til Barcelona i fagene spansk A, Engelsk A og Latin C viser:

Trend- og kulturbyen Barcelona

af Troels Peter Grøn (engelsk), Hans Henrik Lauritzen (latin), Charlotte Bisgaard Nielsen (spansk).

I marts 2006 tog 2.b til Barcelona i almen studieforbereelse. "Fremmede kræfter i Spanien" var det overordnede tema for turen. Barcelona og omegn er netop nu en smeltedigel og kaldes Spaniens anden hovedstad. Byen er eksemplarisk for sin vellykkede integration, arkitektur og moderne design, og er desuden en favorit blandt de unge på grund af den særlige atmosfære, der skabes af de små butikker med ungt kunsthåndværk og designertøj. Desuden byder den på levende gadekunst og performances på hovedstrøget Ramblaen, noget helt andet end Bispensgade i Aalborg, idet Ramblaen emmer af ægte storbykultur.

Eleverne fik trænet deres sproglige færdigheder i både spansk og engelsk, hvorved de fik blod på tanden til det fortsatte arbejde med sprogene. 14 af eleverne i klassen havde på turens tidspunkt haft spansk i godt et år, så ordforrådet gav mulighed for at løse lettere kommunikationsopgaver. Det kom til udtryk på restauranter, i barer, og når eleverne gjorde sig anvendelige som stifindere for resten af klassen. Faglærerne stillede et mindre antal opgaver med problemformuleringer, hvoraf eleverne i grupper valgte én og foretog et feltarbejde på egen hånd som en del af programmet. Opgaverne havde enten fokus på nutidens unge og livet i

Barcelona, George Orwells værk "Homage to Catalonia" om den spanske borgerkrig (1936-39) eller rester af romersk arkitektur i Barcelona og Tarragona. Det gjorde indtryk på lærerne, at eleverne gennemførte et antal interviewundersøgelser med de lokale på spansk i forbindelse med AT-opgaven, som de skulle færdiggøre efter hjemkomsten.

Storbyer har altid tiltrukket store personligheder. Picasso studerede i Barcelona, og et oplagt mål på turen var derfor Picasso-museet. Her så vi udviklingen i Picassos produktion; fra han var en ung realistisk kunstner, der vandt præmie for sin afbildningsteknik i La primera comunión, over hans eksperimenter med kubismen til hans keramiske arbejder. Til slut blev der stillet en opgave i rummet med Picassos talrige parafraser over Velazquez mesterværk "Las meninas". Her hjalp spanskholdet behændigt til med billedbeskrivelser, idet eleverne var forberedte, da de forudgående havde beskæftiget sig med Velazquez værk.

Barcelona er kraftigt præget af en anden stor personlighed, nemlig Art Nouveau-arkitekten Antoni Gaudí, der har sat spor overalt. Ekskursionen til den ufuldendte kirke, La Sagrada Familia, var en storslået oplevelse for hele klassen. Vi gik gennem byen og besøgte byggeriet af kirken, der udelukkende bygges på grundlag af almisser. Byggeriet har nu været i gang i godt 100 år og er et ekspressivt, fantasifuldt og moderne katedralbyggeri. En del af klassen besøgte Gaudís Casa Milá, La Pedrada, som de senere skrev opgave om. På vores guidede tur gennem byen passerede vi Gaudís Casa Battló, der stort set lå side om side med vores hotel på Passeig de Gracia.

Alle eleverne havde tidligere beskæftiget sig med den spanske borgerkrig i uddrag. Spanskeleverne havde ligeledes arbejdet med Spanien og borgerkrigen som særligt studeret emne forud for turen. "De fremmede kræfter i Spanien", som 2.b arbejdede med, var primært levn fra den romerske fortid. De havde også arbejdet med de store, engelske forfattere Ernest Hemingways og George Orwells beskrivelser fra og deltagelse i de internationale brigaders kampe under borgerkrigen på republikansk side.

Vægten i engelskfaget lå på George Orwell snarere end Ernest Hemingway. Under krigen boede George Orwell i Barcelona, når han ikke var ved fronten. Som optakt til turen læste vi tre centrale uddrag fra hans bog "Homage to Catalonia", der beskriver hans oplevelser umiddelbart efter ankomsten til Spanien, midtvejs i opholdet og mod slutningen, hvor den politiske stemning i Barcelona var så giftig, at han måtte flygte fra byen og fra Spanien. I tekstuddrage-

ne er der adskillige specifikke referencer til bestemte steder i byen, hvor Orwell har opholdt sig eller haft ærinde. Det viste sig, at han boede meget centralt ligesom os. Vi havde fra vores hotel 5 minutters gang til Plaza de Catalunya. På hjørnet af denne plads ligger Hotel Continental, hvor han boede, når han opholdt sig i Barcelona. Herfra kan man fortsætte ned ad Ramblaen, hvor kampene i perioder rasede internt på republikansk side. Over for Cafe Moca - der ligger her den dag i dag - sad Orwell i et tårn og holdt vagt med nogle soldater fra en rivaliserende politisk fraktion, som havde taget ophold i cafeen. Når han blev sulten, forlod han vagten og traskede tilbage til Hotel Continental!

I forbindelse med borgerkrigstemaet var vi så heldige, at der var en udstilling om denne periode i Barcelona: La Primavera Republicana 1931-39. Den handlede ikke om George Orwell, men den gav et overskueligt og interessant historisk indblik i perioden.

Endelig skal det ikke glemmes, at vi var en lille gruppe fodboldfans, der måtte en tur på Nou Camp. Her så vi FC Barcelona træne, og vi var inde at se det imponerende stadion. Det er en fodboldklub, der fylder meget i byen, og i parentes bemærket er klubbens nutidige rivalisering med Real Madrid noget, der går tilbage til borgerkrigen, hvor Barcelona var republikansk og Real Madrid nationalistisk.

Af en latinlærers begejstring:

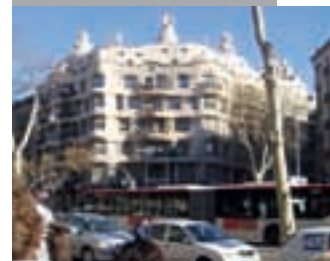
”Jeg har næsten halvdelen af 2b til latin C. Hele klassen kender jeg fra Almen Sprogforståelse i 1g. I efteråret 2006 havde jeg sammen med oldtidskundskabslæreren og geografilæreren et AT-forløb om byer og bydannelse med udgangspunkt i Aalborg. Oldtidskundskab gennemgik græsk arkitektur for hele klassen, hvor latin fulgte op med romersk arkitektur og den perspektiverende del. Dette fulgte vi så op med en byvandring i Aalborg, hvor eleverne fik påvist græker- og romerspor i Aalborgs arkitektur i de sidste 200 år. Derpå arbejdede alle eleverne med de latinske indskrifter inde i Budolfi kirke.

I foråret 2007 fulgte så studieturen til Barcelona med samme klasse og deres engelsk- og spansk-lærere. I tiden inden studieturen blev der fulgt op på det romerske byforløb. Ud fra Peter Conollys bog om ”Pompeii” arbejdede vi med ”det romerske fjæs” i mange moderne europæiske byer, og vi læste en række graffiti-indskrifter fra Pompeii. Mine forberedelser til selve turen var læsning af Palle Nielsens ”Romerne i Spanien”, tilsendt materiale fra turistbureauet i Tarragona og endelig Oxford Archaeological Guides ”Spain”. I øvrigt letter det meget på forberedelsen til sådan en studietur, at mange bygninger - circus, amfiteatre

og akvædukter - er de samme alle steder i romerverdenen. Romersporene især i Barcelona er meget tydeligere og mere tilgængelige i dag end tidligere. Først efter Spaniens tilslutning til EU i 1986 kom der som et led i ønsket om at vise sin tilslutning til de fælles europæiske rødder for alvor gang i fremvisningen af den romerske fortid. Den romerske kælder i det byhistoriske museum var helt nyindrettet. Museet her er næsten på højde med dets pendant i Køln og var for os alle en stor oplevelse. Nogle søjler fra et Augustustempel placeret i en labyrint af gader, karakteristisk nok lige ved Katedralen, gav et godt indblik i, hvor svære vilkår arkæologerne har, når der er vokset en moderne storby op omkring romerbyen.

Dagen efter var vi på heldagsudflugt til byen Tarragona. Tarragona blev i senantikken forladt som storby til fordel for Barcelona, og det er grunden til, at der er flere tilgængelige romerspor her. Vi så det smukt beliggende amfiteater og resterne af det romerske circus, - et af de bedst bevarede overhovedet. Og den halvdel, der ikke er bevaret, ser man genspejlet i den moderne bys rådhusplads, der har samme facon som Piazza Navona i Rom. Men den største oplevelse var afgjort akvædukten, som vi med noget besvær fandt uden for byen i et smukt bakkelandskab, hvor rejsen også kom til at byde på en fin vandretur i flot vejr. Akvædukten er på niveau med Pont du Gard i Sydfrankrig og Segovia ved Madrid og er, synes jeg, det bedste arkitektoniske udtryk for romernes tekniske kunnen.”

I alle vore 3 fag fik eleverne nogle gode, faglige, oplevelsesmæssige og æstetiske indtryk med hjem fra turen. På vores hostel Centric Point var der 7 klasser fra 6 forskellige danske gymnasier. Så ud over det faglige udbytte var der også rigelig mulighed for ung-til-ung kontakt.



International Baccalaureate (IB)



International studentereksamen på Hasseris Gymnasium

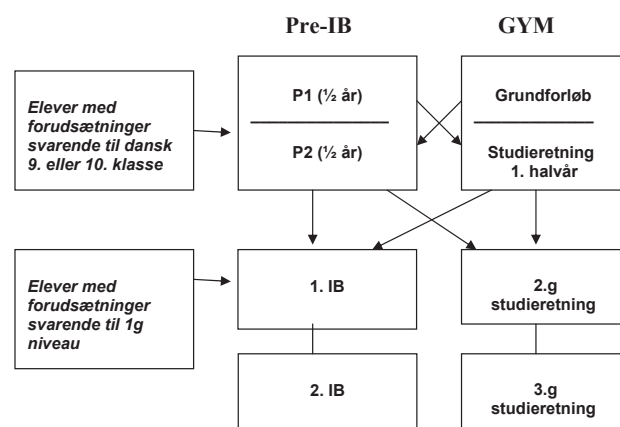
Som et af 9 danske gymnasier er Hasseris Gymnasium autoriseret til at udbyde det internationalt anerkendte *International Baccalaureate Diploma*, en international studentereksamen, hvor undervisningen foregår på engelsk.

Uddannelsen henvender sig til

- elever med dansk skolebaggrund, som ønsker at være internationalt mobile og fleksible.
- danske elever, som helt eller delvist har gennemført deres grundskolegang i udlandet.
- udenlandske elever som enten allerede bor i Danmark eller ønsker at bosætte sig her.

International Baccalaureate Organisation (IBO) blev grundlagt i 1960-erne i Geneve og har de seneste år været i kraftig vækst. Således findes der nu ca. 1500 IB-skoler på verdensplan, og det eftertragtede IB Diploma tildeles årligt ca. 80.000 elever.

Uddannelsen holder et højt fagligt niveau og lægger med udgangspunkt i et globalt udsyn stor vægt på international forståelse, kritisk tænkning og ansvarlighed som samfundsborger. Disse ting sikres gennem internationalt fastlagte læseplaner, hvor fagene er lagt tilrette, således at det internationale perspektiv er integreret.



Gennemføres pre-IB på tilfredsstillende vis, kvalificerer eleven sig til optagelse på IB.

Eksamenene bedømmes eksternt af censorer fra universiteter og skoler fra hele verden.

IB-eksamenen er adgangsgivende til stort set alle videregående uddannelser og universiteter over hele verden.

Selve IB-uddannelsen er 2-årig, og optagelse herpå forudsætter kvalifikationer svarende til et afsluttet 1.g-forløb. Derfor begynder de fleste elever uddannelsen med et 1-årigt pre-IB forløb.

I pre-IB klassen undervises efter samme læreplaner som i det danske gymnasium. Herved skabes fleksibilitet, der muliggør, at eleverne kan skifte til gymnasiet efter et halv eller et helt år.

IB-programmet sammensættes med et fag valgt fra hver af nedenstående faggrupper.

Group 1: Language A English A1 HL/SL Danish A1 HL/SL Self-taught A1 SL	Group 2: Language B English A2 HL/SL French / German B HL/SL French / Spanish a.i. SL	Group 3: Individuals and Societies Geography HL/SL History HL/SL
Group 4: Experimental Sciences Biology HL/SL Chemistry HL/SL Physics HL/SL	Group 5: Mathematics Mathematics HL Mathematics SL Mathematical studies SL	Group 6: The Arts Visual Arts HL/SL Music HL/SL Extra subject from 1,2,3 or 4

Tre af fagene vælges på Higher Level (HL) (5 timer ugentlig) og tre på Standard Level (SL) (3 timer ugentlig).

De valgte fag suppleres med de tre tværgående, obligatoriske elementer:

- **Theory of Knowledge** – et studieforberedende, videnskabssteoretisk fag
- **CAS** – hvor man laver 150 timers aktiviteter inden for kategorierne *Creativity-Action-Service*
- **Extended Essay** – en større skriftlig opgave i et selvvalgt fag



Jens Kjærsgaard, 1.i

Hvorfor har du valgt at tage en IB-eksamen?

Jeg vil gerne ud i verden og overvejer allerede nu at tage min uddannelse i udlandet. Det har jeg vidst et stykke tid, så jeg har gået i en international klasse i 10. klasse. Jeg er meget begejstret for at tale engelsk, så da min far fandt ud af, at der findes en international uddannelse her i Hasseris, blev jeg glad. Udfordringen i at tale så meget engelsk tiltaler mig meget, og jeg har opfattelsen af, at det er blevet mere og mere populært at tage en international uddannelse.

Hvordan er det at modtage undervisning på engelsk og færdes i et internationalt miljø?

Det er spændende at modtage undervisning på engelsk. Jeg bliver mere optaget af fagene, idet der undervises på engelsk. Man skal lige vænne sig til det, fordi der kommer en række nye fagudtryk, men det går hurtigt, hvis man laver sine lektier og følger med. Det er fascinerende at tale engelsk hele tiden, og jeg kan rigtig godt lide det. Det er desuden spændende at færdes i et internationalt miljø, fordi man møder så mange forskellige kulturer. Det medfører en stor åbenhed i forhold til de kulturelle forskelle, der måtte være blandt kammeraterne. Det medfører endvidere tolerance, og det er godt for det sociale miljø.

Ved du, hvad din IB-eksamen skal føre til?

Jeg har gjort mig mange overvejelser og har i den forbindelse fundet ud af, at jeg gerne vil til Edinburgh for at læse på universitetet. Jeg har desuden købt en kilt, fordi jeg er fascineret af deres kultur og også af deres sprog. Men helt konkret ved jeg ikke, hvad jeg vil være.



Kasia Grycel, 1.i

Hvorfor har du valgt at tage en IB-eksamen?

Jeg vil gerne lære mere engelsk, og desuden har min bror gået på IB, så jeg kendte til skoleformen i forvejen. Endelig tror jeg, at mine muligheder er større eller i alt fald mere åbne efter endt eksamen, og niveauet synes også at være på et fagligt set meget højt niveau på IB, og det tiltaler mig naturligvis. Jeg har også overvejet et almindeligt dansk gymnasium, men jeg vil hellere gå på den internationale uddannelse, idet jeg stammer fra Polen. Jeg har boet i Danmark i to år.

Hvordan er det at modtage undervisning på engelsk og færdes i et internationalt miljø?

Det er alle tiders! Når man modtager al undervisning på engelsk, kræver det en tilvænningsperiode, som dog er ganske kort. Det er spændende at møde så mange forskellige kulturer hver eneste dag. Det kan jeg godt lide. Integrationen i en international klasse sker uden problemer, fordi hovedparten af klassen har en international baggrund. Det giver tryk, at så mange har en kulturelt set forskellig baggrund. Og endelig er det berigende med mangfoldigheden.

Ved du, hvad din IB-eksamen skal føre til?

Nej, foreløbig er jeg lige begyndt, så jeg ved det ikke, men det skal nok være noget med matematik og kemi, fordi de fag interesserer mig. Måske vil jeg læse medicin, som begge mine forældre har gjort. Men som sagt ved jeg det ikke helt endnu. Jeg er meget glad for at gå på IB, og jeg håber, at mange andre også vil vælge det, for det er meget givende på flere niveauer.



Yderligere oplysninger om IB kan fås på skolens hjemmeside:

www.hasseris-gym.dk eller ved at kontakte skolens IB-koordinator, Lars Nielsen, på e-mail: ib@hasseris-gym.dk eller tel. 9632 7117 / 2078 6729. Se desuden www.ibo.org

KORT OM HASSERIS GYMNASIUM

På Hasseris Gymnasium kan du tage en almen studentereksamen. Eller du kan vælge en international studentereksamen – International Baccalaureate (IB). Hasseris Gymnasium er det eneste sted i Nordjylland, hvor denne mulighed findes.

Vi har til huse i smukke bygninger fra 1972 med store, lyse klasselokaler forsynet med moderne it-undervisningsudstyr. De meget rummelige, indendørs fællesarealer bruges bl.a. til gruppearbejde. Skolen har en stor boldhal, gymnastiksal, en festsal, og på de omgivende, store, grønne områder er der fodboldbaner, løbebaner, basketballbaner og en beachvolleybane.

Alle undervisningslokaler er forsynet med trådløst netværk og projektorer. Vi har gode naturvidenskabsfaciliteter (bl.a. et nyindrettet, topmoderne kemilaboratorium). Kantinen er netop blevet udbygget, og du kan hver dag vælge mellem flere forskellige spændende retter.

Uden for almindelig skoletid har vi lektiecafé, eksamenskurser, kurser for stille elever, klaseturnering, frivillig idræt, billedkunst, kor, øvetimer til årets musical og en række fester – bl.a. 1.g-fest, efterårsfest, fødselsdagsfest, fastelavnsfest, gallafest og den afsluttende dimissionsfest for de færdige studenter.

På Hasseris Gymnasium lægger vi vægt på, at eleverne kan færdes i et givende og frugtbart uddannelsesmiljø, der baserer sig på skolens grundlæggende værdier: faglighed, fællesskab, kreativitet, ansvarlighed og udsyn.

I skoleåret 2007/2008 er der 625 elever. Skolen har 75 lærere, og herudover er der 12 medarbejdere ansat til at varetage forskellige funktioner, der ikke direkte har med undervisningen at gøre.

Skolen udbyder i 2008 følgende studieretninger:

Musik A + Matematik B + Dramatik C

Musik A + Engelsk A + Dramatik B

Matematik A + Fysik B + Kemi B

Fysik A + Matematik A + Kemi B

Kemi A + Matematik A + Fysik B

Biologi A + Matematik A + Kemi B

Samfundsfag A + Matematik B + Idræt B

Samfundsfag A + Engelsk A + Matematik B

Engelsk A + Samfundsfag B + Biologi B

Engelsk A + Samfundsfag B + Psykologi C

Tysk F A + Engelsk A + Samfundsfag B eller Latin B

Fransk F A + Engelsk A + Samfundsfag B eller Latin B

Spansk A + Engelsk A + Samfundsfag B eller Latin B

Spansk A + Engelsk A + Tysk F B eller Fransk F B



Hasseris Gymnasium
Hasserisvej 300
Postboks 70,
DK-9100 Aalborg

Tlf: 96327110

E-mail:
HG@hasseris-gym.dk

Hjemmeside:
www.hasseris-gym.dk

Redaktion:
Mette Bilstrup
Jørgen R. Rømer
(ansvarshavende)

Foto:
Jørgen R. Rømer m.fl.
Aalborg Skolefoto

Tryk:
Prinfo Aalborg
www.prinfoaalborg.dk